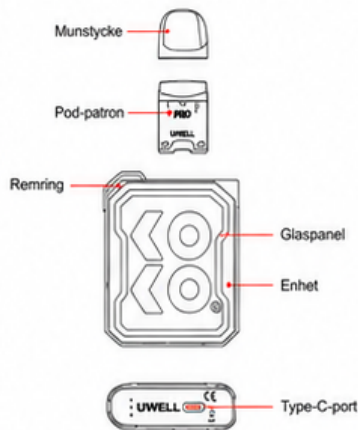


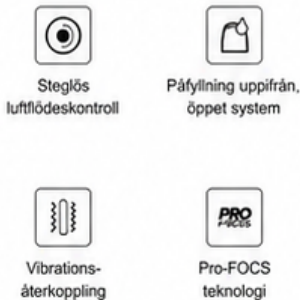
Illustration



Snabbguide

1. Ta bort skyddsfilmen från botten av patronen, öppna munstycket och fyll med e-vätska.
2. Låt den stå i 10 minuter efter första påfyllningen av e-vätska.

- 1 -



- 2 -

Specifikationer

- Material: PA, PC+ABS, Silikatglas
- Storlek: 72,2 x 46,6 x 16,3 mm
- Nettovikt: 45,2 g
- E-vätskekapacitet: 1,6 ml
- Max uteffekt: 18 W
- Batterikapacitet: 690 mAh
- Pod-patrons-specifikation:
 - FeCrAl UN2 Meshed-H 1,2Ω CALIBURN G2 pod
 - FeCrAl UN2 Meshed-H 0,8Ω CALIBURN G2 pod
 - FeCrAl 1Ω CALIBURN G2 pod (säljs separat)

Förpackningens innehåll

- 1 x CALIBURN GK2 Pod System
- 1 x UN2 Meshed-H 0,9 Ω CALIBURN A2 Påfyllningsbar Pod (Förinställd)
- 1 x UN2 Meshed-H 0,8 Ω CALIBURN G2 Pod Cartridge (Reserv)
- 1 x Användarmanual
- 1 x Type-C laddningskabel
- 1 x Rem

Funktioner

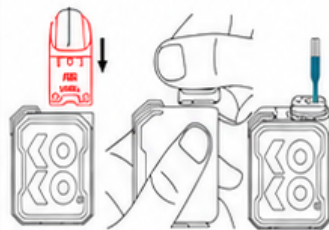
1. Interaktionen sker nu både med vibration och dämpade lampor.
2. Endast aktivering genom inandning.
3. Återfyllbar pod, kostnadseffektiv.
4. Påfyllning uppifrån, smidigt och snabbt.
5. En överträffad vape-upplevelse levereras av UWELLS egen Pro-FOCS-smakteknologi.
6. Stabil, säker och pålitlig prestanda garanteras av inbyggda chipfunktioner som skyddar mot kortslutning, batterifel på grund av låg spänning osv.
7. Panelbelysning täckt med 3D-glas för ett bekvämt grepp.
8. Noggrann steglös luftflödesjustering i ett brett intervall, uppfyller de flesta vaping-användarens krav.

- 3 -

Instruktioner

1. Fylla på pod-patronen

- a. Sätt i pod-patronen i enheten.
- b. Ta bort munstycket för att visa påfyllningshålet.
- c. Fyll på med e-vätska.
- d. Sätt tillbaka munstycket.



Varning:

- a. Vid påfyllning av e-vätska, rikta e-vätskeflaskans pip mot det röda påfyllningshålet och **FJÄLL INTE** i luftintaget i mitten.
- b. Lämna inte den fyllda pod-patronen öppen, säkra påfyllningsgroggarna löslage.
- c. När du fyller en ny pod, låt den stå i 10 minuter för att undvika bränning av coilen.
- d. Fyll på omedelbart när e-vätskenivån når markeringen "MIN".

- 4 -

2. Vejpa

LED-lamporna glimmar när du vejpar, vilket även indikerar batterinivå med färgen. Om ett drag varar längre än 8 sekunder kommer den att blinka 5 gånger i grönt och skicka 2 vibrationer för att signalera att utgången har stoppats.

3. Byta pod-patron

- a. Dra ut den använda pod-patronen från enheten. Sätt i en ny pod.
- b. För att undvika torrbränning, låt den stå i 10 minuter efter att e-vätskan har fyllts på.

4. Batterinivåindikering

Under vejpning, glimmar grönt för att indikera mer än 60 % batterinivå, glimmar blått för att indikera 30-60 % batterinivå och glimmar rött för att indikera mindre än 30 % batterinivå. Om den blinkar rött kontinuerligt och ger från sig 3 vibrationer betyder det att batterinivån är för låg och enheten stänger av utgången.

5. Kortslutningskydd

Vid en kortslutning kommer den att blinka 4 gånger i gult och skicka 4 vibrationer och det blir ingen utgång om ett drag försöks.

6. Lågspänningskydd

Om batterinivån är under säkerhetsnivå kommer den att blinka 10 gånger i rött och skicka 3 vibrationer för att signalera att utgången stoppas.

7. Övertidsskydd

Om ett drag varar längre än 8 sekunder kommer den att glimma 5 gånger i grönt och skicka 2 vibrationer för att signalera att utgången har stoppats.

- 5 -

8. Öppen krets-indikering

Om patronen inte är ansluten eller ansluten felaktigt kommer enheten att signalera detta genom att blinka blått 3 gånger och skicka 2 vibrationer och stoppa utgången.

9. Patron-indikering

- a. När patronen tas bort kommer den att blinka i färgen, vilket även indikerar aktuell batterinivå.
- b. När en patron ansluts kommer den att blinka i färgen, vilket även indikerar aktuell batterinivå och skicka 1 vibration.

10. Laddning

- a. Så snart laddningskabeln ansluts kommer den att glimma i färgen och skicka 2 vibrationer, färgen indikerar även aktuell batterinivå: rött betyder mindre än 30 %, blått betyder 30-60 %, grönt betyder 60 % och mer. När batteriet är fulladdat lyser den grönt och skickar 1 vibration.
- b. När kabeln kopplas bort är LED-lampen släckt och vibrerar en gång.

Varning

1. Ladda med en certifierad högkvalitativ adapter från ett pålitligt företag och en USB-kabel med laddningsström på 5V/2A.
2. Enheten och adaptern kan bli varma vid laddning, håll borta från lättantändliga och explosiva material.
3. Använd en torr och mjuk trasa för att rengöra enheten. Håll borta från vatten eller andra vätskor.
4. Ta bort pod-patronen och förvara den separat när du ska resa för att undvika läckage på grund av tryckförändringar.
5. Placera inte enheten i fickan tillsammans med andra hårda föremål för att undvika skador.
6. Ladda enheten minst en gång per månad.

- 6 -

7. Demontera inte enheten.

8. Undvik hög temperatur, låg temperatur och fuktighet vid användning eller förvaring för att undvika skador på utrustningen.
9. Produktens parametrar eller bilder i denna manual är endast för illustrations syfte, se den faktiska produkten.

Säkerhetsinstruktion

Läs följande säkerhetsinstruktioner noggrant innan du använder produkten.

1. Denna produkt är endast avsedd för personer som har uppnått laglig ålder för rökning. Det är strängt förbjudet för barn, gravida kvinnor, ammande kvinnor eller personer med hjärtsjukdom, högt blodtryck, diabetes, depressions eller astma att använda produkten.
2. Förvara produkten utom räckhåll för barn och husdjur för att undvika skador.
3. Vid användning, håll produkten borta från lättantändliga och explosiva material för att undvika skador.
4. Företaget ansvarar inte för skador på utrustning eller personskador som orsakats av felaktig användning.

Garantidetaljer

Spara anti-förfalskningskoden och inköpsbevis efter köpet.

Garanti perioden är 180 dagar från inköpedatum. Vårt företag erbjuder garantiservice (endast enhet och atomizer, exklusivt coil-huvud och pod-patron). Observera att följande villkor inte täcks av garanti:

1. Utgången av garanti perioden.
2. Skador orsakade av användning, underhåll och förvaring som inte är i enlighet med instruktionerna.
3. Skador orsakade av obehörig reparation.

- 7 -

4. Skador orsakade av användning av icke-UWELL-komponenter.
5. Skador orsakade av force majeure.

Verifiering

1. Besök UWELLS officiella webbplats www.myuwell.com via smartphone eller PC.
2. Ange den 16-siffriga äkthetskoden, och resultatet visas inom några sekunder.
3. Kontakta gärna UWELL via e-post, telefon eller webbplats om du behöver mer hjälp.

Kundtjänst

Vi är stolta över att tillverka kvalitetsprodukter och erbjuda utmärkt kundservice. För eventuella frågor, kontakta oss på service@myuwell.com.

* UWELL förbehåller sig rätten till slutlig tolkning av denna användarmanual.

* Det fastställda härmed att det markerbara området på produkten inte är tillräckligt för att märka CE och WEEE enligt standardmått.

- 8 -

VARNINGAR

Denna påfyllningsbara e-cigarett är avsedd för användning med kompatibel e-vätska, som kan innehålla nikotin. Nikotin är ett beroendeframkallande ämne och är inte lämpligt eller rekommenderat att använda i följande fall:

1. Denna enhet är inte lämplig för:

- Personer under den lagliga åldern för rökning.
- Personer som lider av hjärtsjukdomar, mag- eller tolfingertarmsår, lever- eller njurproblem, långvarig halsjukdom eller andningsvägrigheter på grund av bronkit, emfysem eller stoppats.
- Personer med överaktiv sköldkörtel eller som lider av feokromocytom (en tumör i binjuremargen som kan påverka blodtrycket).
- Personer som tar vissa läkemedel såsom teofyllin, ropinrol eller klozapin m.fl.

2. Denna enhet rekommenderas inte för:

- Icke-rökare
- Gravida eller ammande kvinnor

3. Du kan uppleva följande effekter om du använder nikotinnehållande e-vätska med denna produkt. Om det händer, vänligen kontakta en vårdpersonal och visa dem detta informationsblad om möjligt:

Känsla av svaghet / Illamående / Yrsel / Huvudvärk / Hosta / Irritation i mun eller hals
Magbesvär / Hicka / Nästappa / Kräkningar / Hjärtklappning / Bröstsmärtor /

Denna enhet får inte användas av personer under den lagliga åldern för rökning.

Denna apparat är inte avsedd att användas av personer (inklusive barn) med nedsatt fysisk, sensorisk eller mental förmåga, eller brist på erfarenhet och kunskap, såvida de inte har fått tillsyn eller instruktioner angående användning av apparaten av en person som är ansvarig för deras säkerhet.

Barn bör övervakas för att säkerställa att de inte leker med apparaten. Denna apparat måste endast tillföras vid säker extra låg spänning motsvarande den märkning som finns på apparaten. Om laddaren används för laddningsändamål, får endast den certifierade laddaren som uppfyller IEC/EN 60335 eller IEC/EN 61558 användas.

WARNING: Använd endast en extern strömförsörjning med följande specifikationer: <5V > <1,0A> Det normala temperaturområdet för laddning av batteriet: 10-40°C

Batterityp: Li-ion Cell 1102038 Kassera batterier i enlighet med dina lokala miljölagar och riktlinjer. Litiumjonbatteriet i enheten ska servas eller återvinnas av en auktoriserad serviceleverantör och kasseras separat från hushållsavfall.

Hantera inte ett skadat eller läckande batteri.

Låt inte läckande batterivätska komma i kontakt med ögon, hud eller kläder. Utsätt inte enheten eller batteriet för extrema temperaturer.

Var medveten om risken för att batteridrivna enheter eller batterier kortsluts av metallföremål.

Denna apparat innehåller batterier som inte kan bytas ut. När batteriet är slut ska apparaten kasseras på rätt sätt.

För säker användning av denna enhet, efter 3 sekunder av vaping, vänligen avstå från vaping i minst 27 sekunder.