

# ANVÄNDARMANUAL

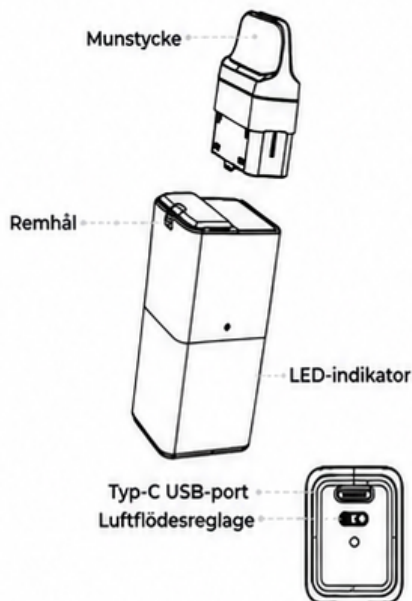
## VAPORESSO XROS CUBE



Tack för att du har valt en Vapresso-produkt. Läs denna bruksanvisning noggrant innan du använder enheten för att säkerställa en perfekt upplevelse.

Om det finns ytterligare krav på denna produkt, vänligen kontakta din lokala återförsäljare eller kontakta oss via vår webbplats: [www.vapresso.com](http://www.vapresso.com)

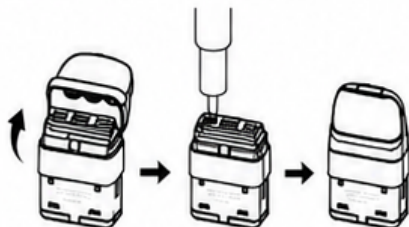
### FÖRSTORAD VY



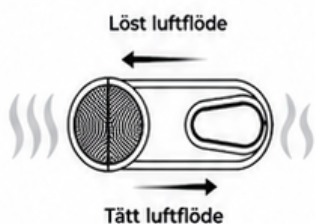
### SPECIFIKATIONER

Mått: 27,8 x 24,9 x 72 mm  
Pod-kapacitet: 2 ml  
Motstånd: 0,8Ω/1,2Ω  
Batterikapacitet: 900 mAh  
Laddning: Typ-C, 1A

FIGUR 1



FIGUR 2



## SVENSKA

### ANVÄNDARANVISNING

#### 1. Installera och byt ut pod

Dra ut podden från batteriet och installera en ny pod.

**\*Vid första användningen av enheten, vänligen ta bort klistermärket från den först installerade podden.**

#### 2. Fyll på e-vätska (se FIGUR 1)

Ta av munstycket och kläm sedan försiktigt på e-vätskans påfyllningshål. Efter påfyllning, sätt tillbaka munstycket och tryck tillbaka det ordentligt.

**\*Vid första påfyllningen, vänta 5 minuter så att coilen blötläggts ordentligt.**

#### 3. Justera luftflöde (se FIGUR 2)

Det finns ett luftflödesreglage på undersidan av batteriet. Justera reglaget enligt dina preferenser för olika luftflödeseffekter.

#### 4. Starta vaping

Enheten aktiveras genom drag. Inhalera genom munstycket och exhalera för att börja vapa.

#### 5. Kontrollera batterinivån

LED-indikatorn lyser med grönt/blått/rött för att visa batterinivån efter vaping eller när du sätter i podden.

Batterinivå	LED-färg
70%–100%	Grönt
30%–70%	Blått
0–30%	Rött

#### 6. Laddning

Använd den medföljande Typ-C-kabeln för att ladda enheten. LED-indikatorn lyser grönt när batteriet är fulladdat.

### SKYDDSFUNKTIONER

Låg resistans/kortslutning/hög temperatur: Den röda indikatorn blinkar 5 gånger och enheten slutar fungera.

Ingen belastning/hög resistans: Batteriindikatorn blinkar 5 gånger och enheten slutar fungera.

Låg spänning/överladdning: Den röda indikatorn blinkar 3 gånger och enheten slutar fungera och LED-indikatorn blinkar.

Överladdning: Den gröna indikatorn lyser och enheten slutar laddas.

Övertid (8 s): Enheten slutar fungera och LED-indikatorn blinkar 5 gånger i den färg som motsvarar aktuell batterinivå.

#### 7. Återvinning av elektrisk och elektronisk utrustning:

Produkten får inte behandlas som hushållsavfall, utan ska lämnas till lämplig insamlingsplats för återvinning av elektrisk och elektronisk utrustning.

#### 8. Återvinning av batteri: Produkternas batteri får inte

behandlas som hushållsavfall, utan ska lämnas till lämplig insamlingsplats för återvinning av använda batterier.

#### 9. Reparation: Reparera endast din enhet med

Vapresso. Försök inte reparera den själv, eftersom det kan orsaka skada eller personskada.

### VARNING

Denna återfyllningsbara e-cigarett är avsedd för användning med kompatibel e-vätska, som kan innehålla nikotin. Nikotin är ett beroendeframkallande ämne och rekommenderas inte i följande fall:

#### 1. Denna enhet är inte lämplig för:

- Personer under laglig ålder för rökning.
- Personer med hjärtsjukdomar, magsår eller duodenalsår, lever- eller njurproblem, långvarig halsjukdom eller andningssvårigheter på grund av bronkit, emfysem eller astma.
- Personer med överaktiv sköldkörtel eller som upplever feokromocytom (en tumör i binjurarna som kan påverka blodtrycket).
- Personer som tar vissa läkemedel som teofyllin, ropinirol eller klopazin, etc.

#### 2. Denna enhet rekommenderas inte för:

- Icke-rökare
- Gravida eller ammande kvinnor

3. Du kan uppleva följande effekter om du använder nikotinnehållande e-vätska med denna produkt. Om det inträffar, kontakta en läkare och visa detta informationsblad om möjligt:

Yrsel / Illamående / Svaghet / Huvudvärk / Hosta / Irritation i mun eller hals / Magbesvär / Hicka / Nästäppa / Kräkningar / Hjärtkappning / Smärta i bröstet eller oregelbunden hjärtrytm.

**Denna enhet får inte användas av personer under laglig ålder för rökning.**