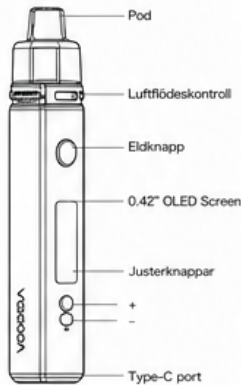


Tack för att du har köpt en VOOPOO-produkt. För att du ska få ut så mycket som möjligt av alla funktioner i produkten ber vi dig att noggrant läsa igenom bruksanvisningen och de detaljerade funktionsanvisningarna noggrant innan du använder den för första gången. Den här vägledningen omfattar alla användningsinstruktioner för produkten. Vänligen kontakta vår lokala återförsäljare eller besök vår officiella webbplats på [www.voopoo.com](http://www.voopoo.com).

### Specifikationer

- Storlek: 90.7\*25.8\*23.95mm
- Batteri: 2500mAh (inbyggt)
- Utspänning: 3.2V-4.2V
- Laddningsspänning: 5V/2A
- Skärm: 0.42" OLED Screen
- Pod-resistans: 0.1Ω / 0.2Ω / 0.3Ω
- Kapacitet: 5ml/2ml (Standard Edition)
- Laddning: USB-C 5V/2A
- Material: Zinklegering + PCTG
- Driftläge: SMART / RBA / ECO
- Kompatibel med alla PnP-coils



### Användning

#### Steg 1. Installera coil

Öppna podden. Sätt in coil en i poddens botten.

#### Steg 2. Fyll med e-vätska

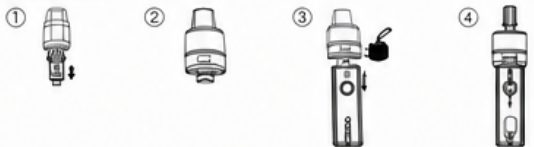
Öppna påfyllningsöppningen, fyll sedan på e-vätskan.

#### Steg 3. Installera podden

Sätt in podden med e-vätska i enheten.

#### Steg 4. Börja använda enheten

Låt enheten stå i cirka fem minuter efter att du fyllt på e-vätska, innan du använder den. Du kan justera luftflödet för att få den bästa vapeupplevelsen.



### Gränssnittsintroduktion

Läge	SMART	RBA	ECO
Effekt	60 W	60 W	60 W
Motstånd	PO000 0.00Ω PUFF 0.00Ω T0000 0.00Ω	PO000 0.00Ω PUFF 0.00Ω T0000 0.00Ω	PO000 0.00Ω PUFF 0.00Ω T0000 0.00Ω
Spänning			
Totalt antal puffar			

### Funktionsbeskrivning

- Slå på/av enheten:** Tryck på eldknappen fem gånger snabbt.
- Lås/lås upp knappar:** Tryck på Eldknappen samtidigt som du justerar -knapp.
- Menyval:** Tryck på "+" eller "-" knappen snabbt för att komma till menyinställningarna. Använd sedan "+" eller "-" för att välja önskat alternativ, och tryck på Eldknappen för att bekräfta.



**LÄGE:** I menyen lägesval, välj läget.  
**LJUSSTYRKA:** Välj displaysens ljusstyrka.  
**PUFF-ÅTERST.:** Återställ puffräknaren.  
**DRAGTID:** Visa dragvaraktighet.



**SMART:** Ger lämpliga effektutgångar.  
**RBA:** Håll dig till den bästa effekten och förstklassig smakupplevelse.  
**ECO:** Bränslesparande utgångsläge. SIU-NIO  
**ECO:** En enhetlig och energisparläge för att säkerställa batteritid.

- Laddning:** Stödjer laddning med 5V/2A. Det rekommenderas att använda VOOPOO 5V Type-C laddarkabel för att ladda enheten.
- GENET Chipet:** Innehåller flerfaldig intelligent utgång för en mer intelligent användning, och visats status i realtidery graf.
- Firmware uppdatering:** Kontrollera först tillgängliga firmwareuppdateringar programvaruuppdateringar via VOOPOO's webbplats ([www.voopoo.com](http://www.voopoo.com)), ladda därefter ner den specifika Type-C-kabeln (tillhandahållen av VOOPOO för laddning) för att uppdatera enheten till den senaste versionen.
- Rekommenderad wattage:



LADDNING



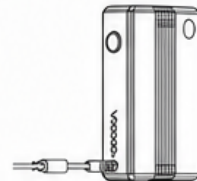
KONTROLLERA BATTERIS



MAX EFFEKT



HÖG TEMPERATUR



TIDEN UTE

### Säkerhetsskydd

- ① - Övertidsskydd (8 sekunder)
- ② - Överströmskydd
- ③ - Låg batterinivå skydd



ATOMIZER KORTSLUTNING

- ④ - Överhettningsskydd
- ⑤ - Overladdningsskydd
- ⑥ - Atomizer-kortslutningsskydd



KONTROLLER AATOMIZER

### Underhåll och rengöring

- Under användning kan det ibland märkas att det bildas kondens på vätskans yta, atomizern. Detta beror på väder, fuktighet, basen i e-vätska eller temperaturen. Vänligen torka av den med en torr trasa eller pappershandduk.
- För att behålla enhetens prestanda och bästa prestanda bör du regelbundet rengöra den genom att trummas kontakterna med en torr trasa eller pappershandduk för att avlägsna e-vätskesteter och smuts.
- Om e-vätskan med låg i botten har samlats av enheten under användning, rengör kontaktytor och se till att inga rester finns kvar för att undvika dålig kontakt.



### Försiktighetsåtgärder vid daglig användning av låder

- Undvik regn från vassa föremål eller direkt friktion mot giftiga ytor.
- Undvik kontakt med frätande ämnen såsom syra, baser, alkohol eller andra alkoholhaltiga vätskor som kan komma i kontakt med låderytan.
- Använd en mjuk bomullstrasa för att rengöra smuts på låderytan.

### Observera

- Denna produkt rekommenderas inte för minderåriga, gravida eller ammande kvinnor, eller personer som riskerar hjärt- och kärlsjukdomar, depression och astma.
- Förvara enheten utom räckhåll för barn, eld och vatten. Denna enhet bör förvaras på en sval och skuggig plats.
- Kasta inte, slå inte på, kasta eller sänk inte ner enheten i vatten.
- Stäng av eller lås enheten för att undvika oavsiktlig aktivering när den inte används.
- Om en obehag uppstår, sluta använda omedelbart.
- Vänligen kassera använda pods, coils och e-vätskeprodukter i enlighet med lokala föreskrifter för återvinning.

### Instruktioner för indikatorlampa

Tillstånd	Situationer	Indikatorlampa
Laddning	Batteriet laddas	Indikatorlampan blinkar
	Laddningen är klar	Tre vita lampor lyser konstant
I användning	I normalt arbetsläge	Indikatorlampan lyser gradvis starkare
	Låg batterinivå	Röd indikatorlampa lyser gradvis starkare
	Kortslutning	Röd indikatorlampa blinkar 10 gånger
	Kontrollera atomizer	Röd indikatorlampa blinkar 1 gång
	Timeout (10 sekunder)	Röd indikatorlampa blinkar 8 gånger
	För hög temperatur	Röd indikatorlampa blinkar 15 gånger

### Garanti (Kvalitetsgarantiercertifikat)

- VOOPOO reserverar rätten att neka garantiservice i följande fall:
  - Garantiperioden har överskridits.
  - Skada orsakad av högre makt (brand, storm, översvämning, blixtnedslag eller andra naturkatastrofer).
  - Gäller endast för produkter reglerade på VOOPOO's officiella efterförsäljningskanaler.
  - Inget kvitto, eller kvitto som inte kan styrka köpet.
- Vi tar inget ansvar för skada orsakad av att användaren åsidosätter eller dyrker.
- Vi är inte ansvarig för skada som uppstår vid användning, oavsiktligt eller modifiering som inte överensstämmer med instruktionsmanualen.
- Inköp genom auktoriserade återförsäljare och viaousaviendenoproblem täcks inte av garanti. ETI Standardvaratket för säkerhetsrutiner tillhandahålls inte. Skanna QR-koden för registrering på webbplatsen.

### Varmt tips

#### Läckage från pod

Det finns små hål för luftväxeldesign vid högt tryck när du reser med flygplan. Därför, vänligen separera dina pods från andra vätska föremål.

#### Kindens på enheten

Detta kan hända när låderens yta vätska på gränssnittet mellan inneviten- och batterikontakt kontakter på din använder enheten. Det är rekommenderas att ta ut podden och skaka den en stund.

### VARNINGAR

Denna påfyllningsbara e-cigarett är avsedd för användning med kompatibel e-vätska, som kan innehålla nikotin. Nikotin är beroendeframkallande och kan vara skadligt. Använd inte denna produkt om du är under 18 år eller om du är gravid eller ammande.

#### 1. Denna enhet är inte lämplig för:

- Personer under den lagliga åldern för rökning.
- Personer som lider av hjärtsjukdomar, mag- eller tarmproblem, lever- eller njurproblem, långvarig halsjukdom eller andningssvårigheter.
- Personer som lider av överaktin sköldkörtel eller som lider av feokromocytom (en tumör i binjuremärgen som kan påverka blodtrycket).
- Personer som tar vissa läkemedel såsom teofyllin, ropinirol eller klorzapin m.fl.

#### 2. Denna enhet rekommenderas inte för:

- Icke-rökare
- Gravida eller ammande kvinnor

#### 3. Du kan uppeva följande effekter om du använder nikotininnehållande e-vätska med denna produkt. Om det händer, vänligen kontakta och visa oss denna informationblad om möjligt:

Känsla av svaghet / Illamående / Yrsel / Huvudvärk / Hosta / Irritation i mun eller hals / Magbesvär / Hicka / Nüstappa / Kräkningar / Hjärtklappning / Bröstsmärta / Smärta eller oregelbunden hjärtrytm.

### Denna enhet får inte användas av personer under den lagliga åldern för rökning.

Denna apparat är inte avsedd att användas av personer (inklusive barn) med nedsatt fysisk, sensorisk eller mental förmåga, eller brist på förtid erfarenhet och kunskap, såvida de inte har fått tillsyn eller instruktioner angående användning av den. Säkerheten för denna enhet är ansvarig för de personer för en ansvarig säkerhet. Barn bör övervakas för att säkerställa att de inte leker med apparaten.

# DRAG E60

User Manual