

VAPORESSO GTX ONE

Användarmanual

GTX TANK 18	
Mått	Ø18 x 48,6mm
Kapacitet	3ml / 2ml
Coils	GTX 0.8Ω MESH Coil (12-20W) GTX 1.2Ω MESH Coil (7-11W)

FÖRPACKNINGSSINNEHÅLL

Standardversion:

- 1 x GTX ONE MOD
- 1 x GTX TANK 18 (3ml)
- 1 x GTX 0.8Ω MESH Coil (Förinstallerad)
- 1 x GTX 1.2Ω MESH Coil (I lådan)
- 4 x O-ring
- 1 x Glasrör (2ml)
- 1 x USB-C kabel
- 1 x Användarmanual
- 1 x Garantikort

TPD-version:

- 1 x GTX ONE MOD
- 1 x GTX TANK 18 (2ml)
- 1 x GTX 0.8Ω MESH Coil (Förinstallerad)
- 1 x GTX 1.2Ω MESH Coil (I lådan)
- 4 x O-ring
- 1 x Glasrör (2ml)
- 1 x USB-C kabel
- 1 x Användarmanual
- 1 x Garantikort

EXPLODERAD VY



SPECIFIKATIONER

GTX ONE MOD	
Mått	83.6 x 29.3 x 22.7 mm
Motståndsområde	0.15-5Ω
Utgångseffekt	5-40W
Utspänning	0-4V
Laddningsström	DC 5V/2A, Type-C
Skärm	0.69" OLED-skärm
Batterikapacitet	Inbyggt 2000mAh
Tankanslutning	510-gänga

Svenska 1

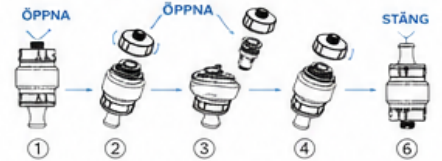
ANVÄNDARINSTRUKTIONER

1. Installera tanken

Installera tanken på batteriet genom att skruva fast 510-gängan. Se till att de är ordentligt åtdragna.

2. Byt coil

- Skruva av basen från tanken;
- Dra ut den använda coilen från tanken;
- Installera en ny coil i tanken;
- Skruva tillbaka basen ordentligt.



3. Fyll på e-vätska

- Skruva av toppkåpan från tanken;
- Fyll e-vätskan långs med glasröret;
- Skruva tillbaka toppkåpan på plats;
- Vänta 5 minuter så att e-vätskan tränger in i coilen ordentligt.



4. Justera luftflödet

För att justera luftflödet, vrid luftintagsringen på tankens undersida.

5. Systemanvändning

(1) Slå på/av: tryck på av/på-knappen 5 gånger inom 2 sekunder.

Svenska 3

Svenska 2

(2) Läs/lås upp knapparna: tryck på av/på-knappen 3 gånger i följd för att låsa eller låsa upp "+"-knappen och "-"-knappen.

3x FIRE → 🔒

3x FIRE → 🔓

(3) Börja vapa: tryck och håll in av/på-knappen för att börja vapa.

Av säkerhetsskäl, vapa inte i mer än 10 sekunder åt gången.

(4) Justera effekten: tryck på "+"-knappen eller "-"-knappen för att justera effekten.

0.80Ω 40.0W 🔒 W
0.80S

(5) Vänd skärmen: tryck på av/på-knappen och "+"-knappen samtidigt för att vända skärmen 180°.

(6) Systeminställning: tryck på "+"-knappen och "-"-knappen samtidigt för att gå in i systeminställningsmenyn, som inkluderar lägena VV, VW, SMART VW och DEFAULT.

VV: välj "VV" och tryck på av/på-knappen för att gå in i VV-läge.

VV
● ● ● ● ●

VW: välj "VW" och tryck på av/på-knappen för att gå in i VW-läge.

VW
● ● ● ● ●

SMART VW: välj "SMART VW" och tryck på av/på-knappen för att gå in i inställning för PÅ/AV.

SMART VW
● ● ● ● ●

DEFAULT: välj "DEFAULT", "YES" och tryck på av/på-knappen för att återställa fabriksinställningarna.

DEFAULT
● ● ● ● ●

Svenska 5

SKYDDSFUNKTIONER

(1) Övertidsskydd: enheten slutar fungera om du vapar i mer än 10 sekunder åt gången, och "OVER TIME" visas på skärmen.

OVER TIME

(2) Lågt motståndsskydd: när ett extremt lågt motstånd upptäcks slutar enheten fungera och "LOW ATOMIZER" visas på skärmen.

LOW ATOMIZER

(3) Högt motståndsskydd: när ett högt motstånd upptäcks slutar enheten fungera och "HIGH ATOMIZER" visas på skärmen.

HIGH ATOMIZER

(4) Ingen tank-skydd: när ingen tank upptäcks slutar enheten fungera och "CHECK ATOMIZER" visas på skärmen.

CHECK ATOMIZER

(5) Kortslutningsskydd: när en kortslutning upptäcks slutar enheten fungera och "SHORT ATOMIZER" visas på skärmen.

(6) Låg spänningsskydd: när batterispänningen är för låg för att starta vaping kan enheten inte användas och "LOW BATTERY" visas på skärmen.

LOW BATTERY

(7) Överladdningsskydd: när batterispänningen är extremt låg under vaping slutar enheten fungera och "LOW POWER" visas på skärmen.

LOW POWER

(8) Överladdningsskydd: enheten slutar ladda när den är fulladdad.

(9) USB-ingångsskydd: när USB upptäcker en ingångsspänning som överstiger den angivna spänningen slutar enheten ladda.

USB INPUT PROTECTION

Svenska 7

FÖRSIKTIGHETSÅTGÄRDER

- Stäng av enheten när den inte används.
- Lärna inte laddningsenheten utan uppsikt.
- Tappa inte, kasta inte eller mishandla inte enheten, vilket kan orsaka skada.
- Använd en standard USB-laddare med lämplig laddningsström och spänningssområde.
- Håll borta från vatten eller brandfarliga gaser, vätskor.
- Utsätt inte enheten för direkt solljus, damm, fukt eller mekaniska stötar.
- Utsätt inte enheten för extrema temperaturer. (Rekommenderat temperaturområde: -10-60°C vid användning och -10-45°C vid förvaring.)
- EEE Återvinning: Produkten ska inte behandlas som hushållsavfall, utan lämnas till lämplig insamlingsplats för insamling och återvinning av elektrisk och elektronisk utrustning.
- Återvinning batteri: Produktens batteri ska inte behandlas som hushållsavfall, utan lämnas till lämplig insamlingsplats för insamling och återvinning.
- Låt endast Vapresso reparera din enhet. Försök inte reparera den själv eftersom det kan orsaka skada eller personskada.

VARNINGAR

Denna påfyllningsbara e-cigarett är avsedd för användning med kompatibel e-vätska som kan innehålla nikotin. Nikotin är ett beroendeframkallande ämne och är inte lämpligt eller rekommenderat i följande fall:

1. Denna enhet är inte lämplig för:

- Personer under laglig ålder för rökning.
- Personer med hjärtgikt, magsår eller tolvfingertarmsår, lever- eller njurproblem, långvarig halsjukdom eller andningsvägsheter på grund av bronkit, emfysem eller astma.
- Personer med överaktivt sköldkörtel eller som lider av feokromocytom (en tumör i binjurekörteln som kan påverka blodtrycket).
- Personer som tar vissa läkemedel såsom teofyllin, ropinirol eller klozapin m.fl.

2. Denna enhet rekommenderas inte för:

- Icke-rökare
- Gravida eller ammande kvinnor

3. Du kan uppleva följande effekter om du använder nikotinnehållande e-vätska med denna produkt. Om detta inträffar, kontakta sjukvårdspersonal och visa denna informationsblad om möjligt:

- Irritation i mun eller illamående - Yrsel - Huvudvärk - Hosta
- Irritation i mun eller hals - Hicckningar - Nästäppa - Kräkningar
- Bröstsmärta/hjärtklappning eller smärta eller oregelbunden hjärtrytm

Denna enhet får inte användas av personer under laglig ålder för rökning.

Svenska 10

Svenska 9