

ARITERM

Varmt och skönt.

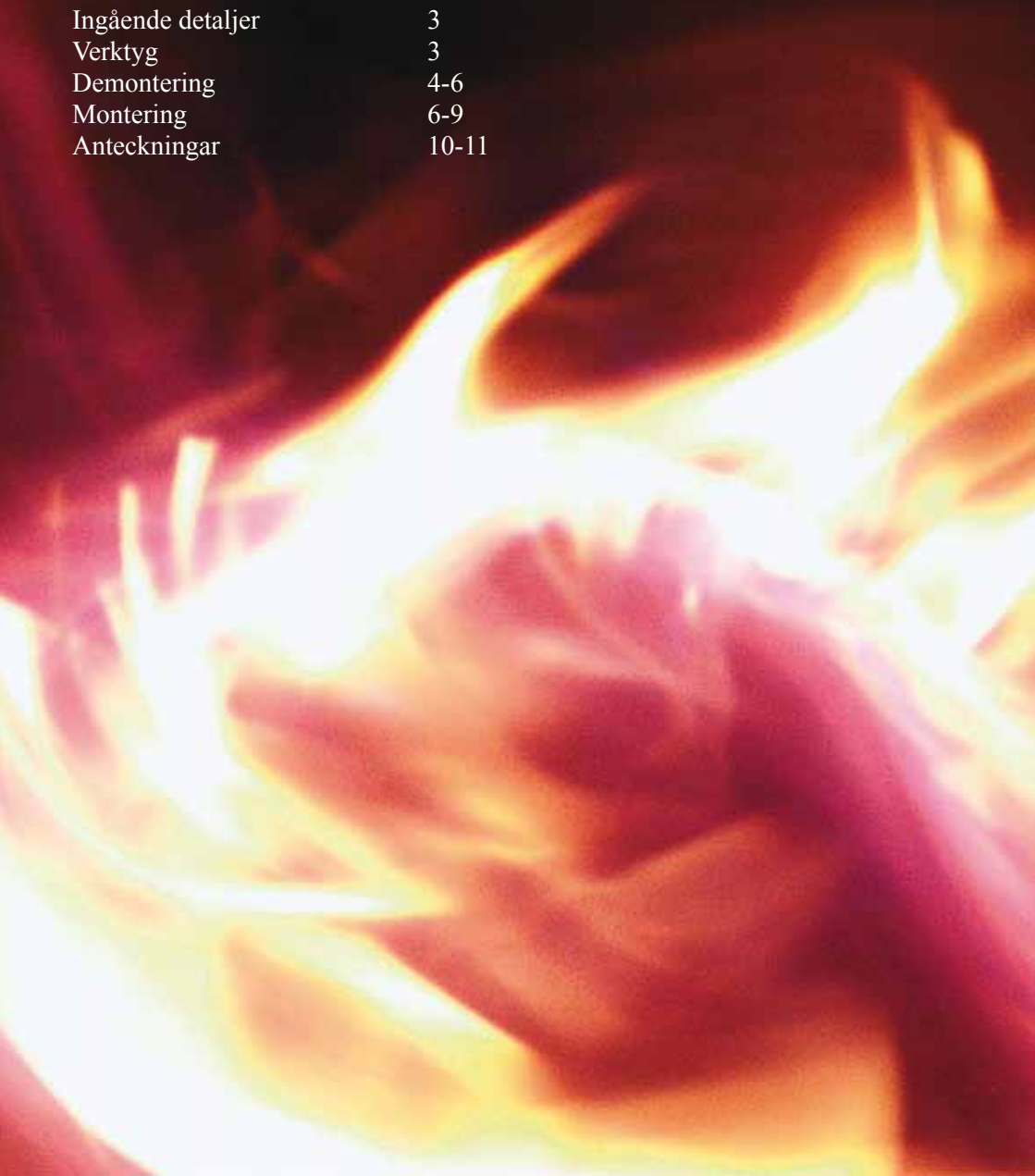
MONTERINGSINSTRUKTION

BeQuem 20-brännare till kedjedrift



INNEHÅLLSFÖRTECKNING

| | |
|-------------------|-------|
| Allmänt | 3 |
| Ingående detaljer | 3 |
| Verktyg | 3 |
| Demontering | 4-6 |
| Montering | 6-9 |
| Anteckningar | 10-11 |



■ VERKTYG OCH DETALJER

■ ALLMÄNT

- Läs igenom monteringsinstruktionen grundligt innan arbetet börjar. Följ instruktionen och utför alla momenten noggrant.
- Kontrollera att alla detaljerna finns med som behövs för arbetet.
- Instruktionen är anpassad för BeQuem-brännare, men går även tillämpas för Biomatic+ brännarmodellen.
- När brännare ändras till kedjedrift ändras även rotationsriktningen för doserskraven och slussen. Dessa detaljer måste bytas till nya.
- Håll nya och gamla detaljer isär från varandra så att de inte blandas.

■ INGÅENDE NYA DETALJER

- Doseraxel
- Doserskrav
- Kedjehjul Z=24 för doseraxel
- Sluss
- Schimsbrickor för sluss- och doseraxel
- Motorplåt
- Kedja 75,5 länk + låsning
- Kedjehjul Z=18 för brännarskravens axel

■ DEMONTERING

• Stäng av brännaren en timme i förväg så att den hinner kallna. Ta bort säkringen från proppskåpet så att brännaren är strömlös.

1.



Lossa elpanelens fästskruvarna.

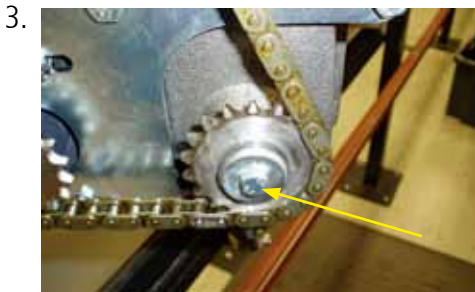
2.



Lossa kablagen från fläktarna och från nivåvakterna.

- Lossa alla buntband runt kablagen.
- Lossa elkontakter för motor, fläkt, nivåvakter och optiska vakten.

■ DEMONTERING



Lossa fästskruven för kedjehjulet i brännarskruven.



Lossa fästskruven för doserhjulet. Använd avdragare vid behov.



Lossa fästskruvarna för toppanslutningen.



Lossa fästskruvarna för doserlådan.

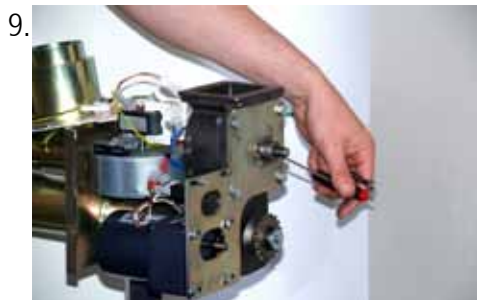


Öppna kedjelåset och ta bort kedjan.



Lossa kedjehjulets fästskruv och ta bort hjulet och kilen.

■ DEMONTERING / MONTERING



Lossa fästskruven för kedjehjulet vid slussaxeln.



Lossa motor och kondensator.



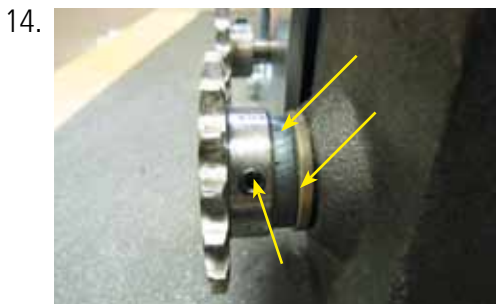
Lossa fästskruvarna för motorskivan.



Ta bort gammal sluss och rengör slusshuset av smuts. Montera ny sluss på plats och kontrollera att den är rätt placerad.



Lossa brännarskruvens kedjehjul och dess bussningar.



Montera en distans och 0,5 mm bricka bakom kedjehjulet och sätt hjulet på plats. Dra åt fästskruven.

16.



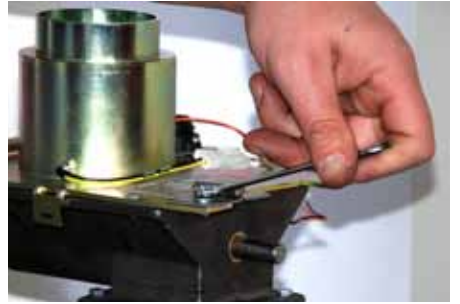
Montera ny motorskiva på plats. Kontrollera att styrtifterna hamnar rätt.

17.



Montera doserlåda på plats.

18.



Montera toppanslutning på plats och lossa skruven för backspärr.

19.



Montera ny kedjehjul på plats i doseraxeln. Dra inte åt fästskruven.

20.



Montera en 0,5 mm bricka på slussaxeln. Montera därefter kedjehjulet enl. bilden. Dra åt fästskruven mot plana utan på axeln.

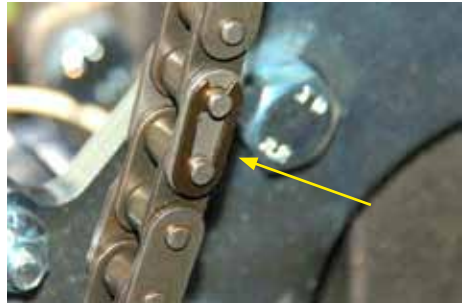
■ MONTERING

21.



Montera motor och motorskiva på plats. Dra inte åt motorns fästskruvarna än. Montera kedjehjul och kil på motoraxeln. Dra inte åt fästskruven.

22.



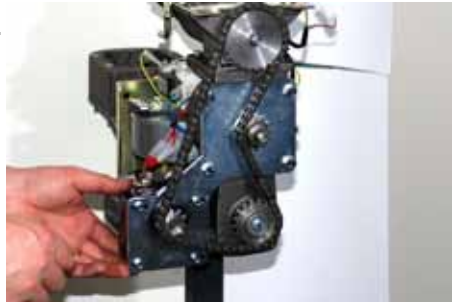
Sätt ny kedja på plats. Observera kedjelås-ets montering i bilden.

23.



Dra åt alla fästskruvarna för kedjehjulen så att kedjelinjen blir rak.

24.



Spänn kedjan med hjälp av motorn. Roter brännarskriv vid behov så att glappet i kedjan mellan kedjehjulen försvinner. Kedjans frispel skall vara 10 mm mellan motor och doseraxel.

25.



Montera styrpanel på plats och anslut alla kablar och kontakter på sina platser.

26.



Använd bundband rund kablaget så att de inte hamnar mellan rörliga delar.

- ✦ Montera brännaren i pannan.
- ✦ Sätt på spänning i brännaren / pannan och ändra brännarens matningsvärden:
- ✦ Max och låg skruv 55%
- ✦ Max och låg fläkt1 36%.
- ✦ OBS! Vid behov använd behörig installatör för att rätta till förbränningsvärden.
- ✦ Installationen är nu klar och brännaren kan tas i bruk.

