



Detaljer och modeller i skala N

Frykmodell

Frykmo Modellbyggeri

Scratch Aid kit

SJ Motorvagn Litt X50

3 delar: Drivenhet, mellanvagn och manövervagn

Häfte med bild och kort text som stöd vid bygget
sammanfattat av Nmodell.

Scratch Aid Kit...

...är ett begrepp från engelska tillverkare och innebär att man får delar som underlättar vid scratchbygge av en viss modell. Det ingår i stort sett bara delar, inga eller få instruktioner och det mesta av klurandet kring hur bygget ska gå till lämnas till byggaren.

I detta fall får du en etsplåt med delar som ger dig en stor hjälp när du ska bygga en SJ Litt X50, eller "Regina" som den också kallas. Bitarna i byggsatsen är märkta och det bör vara ganska självförklarande hur de ska monteras. Dessa bilder med text hoppas vi ska hjälpa till lite extra. Löd eller limma modellen, du väljer. Lycka till!

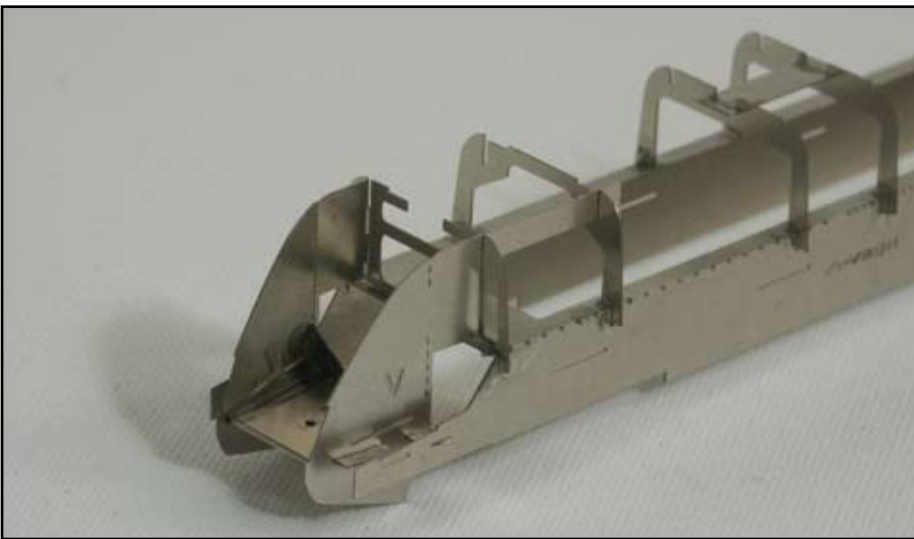


Monterad nos

Börja med att identifiera delar till nosen (2 st) och långsidorna för de tre olika vagnarna. Undre halvan viks av en plåt medan övre delen formas kring spant som fästs på underdelen.



Driv/Manövervagn monterad med spant för överdelen.



Närbild på nos monterad i änden på driv/manövervagn.

Till höger ett par delar som ska monteras i nosen på driv/manövervagnen. Den lite större är taket, de tre runda ringarna är huvudstrålkastanra och kan användas för att hålla fast ljusledare för den som vill få in fungerande beslyning i modellen.

Den mindre delen är förarkonsolen inne i hytten., den ska monteras tillsammans med en annan del, se nästa sida.

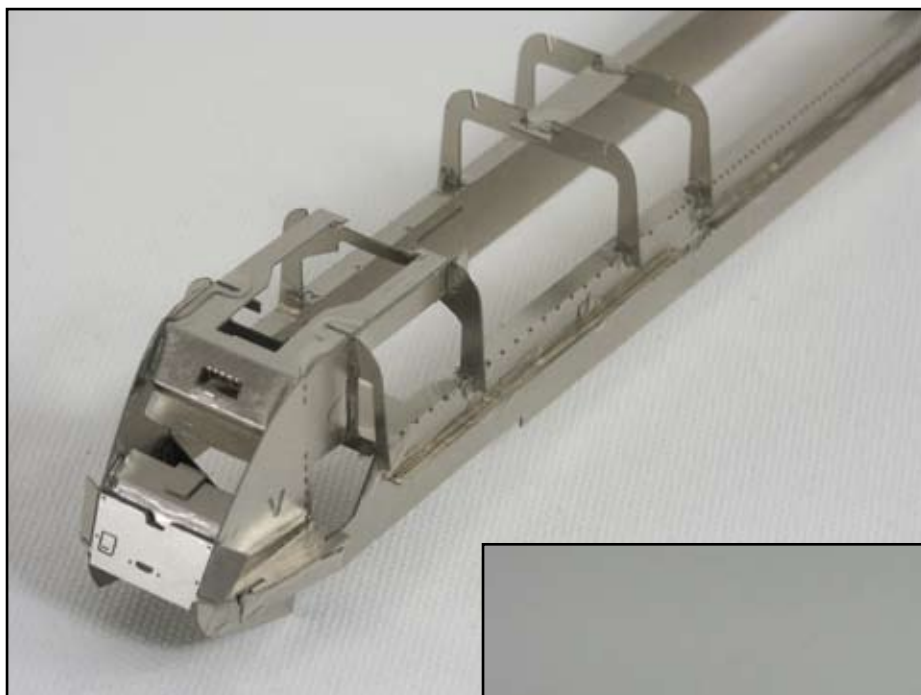
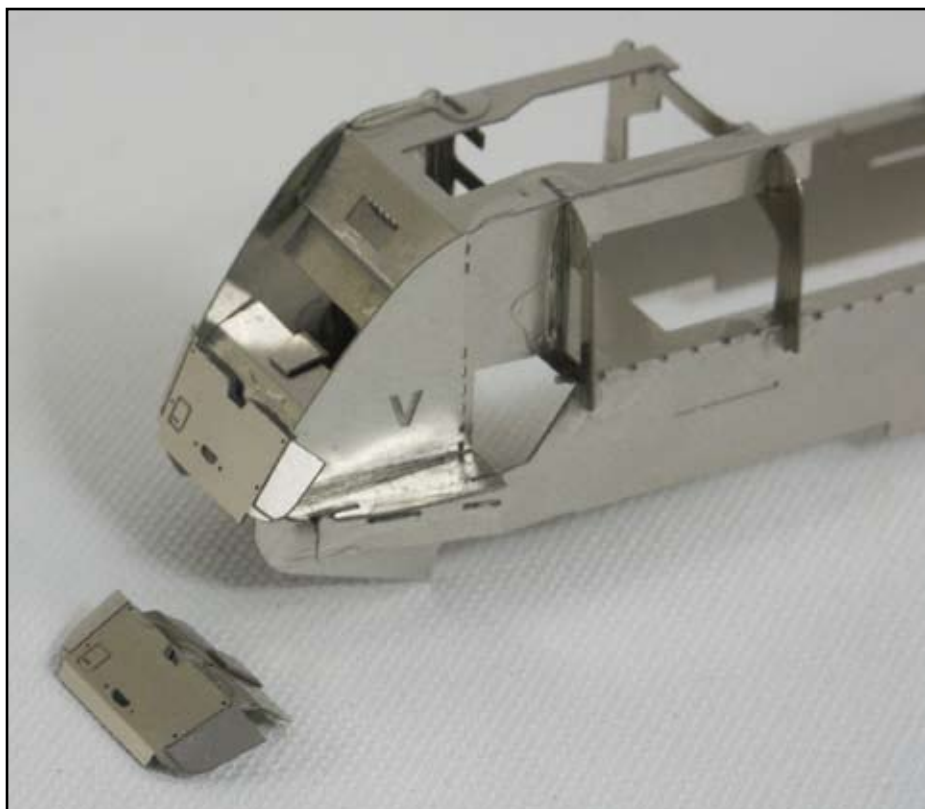
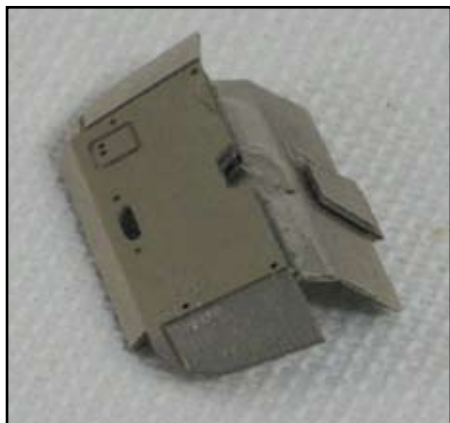


På bilden till vänster är nosdelen monterad på vagnen. Notera texten på delarna som hjälper till att få dom på rätt plats. Notera också den lilla rektangulära plåten som sitter mellan de två spanten på de bakre sryglarna på bilden.

Modellen som visas på bilderna har limmats ihop, du kan limma eller löda, välj det som passar dig bäst.

Nedan är en del av fronten som har monterats ihop med förar-konsolen från föregående sida. De löds/limmas samman och monterar i nosens nederkant enligt bilden till höger där även monteringen at takbiten syns.

Delen vid sidan ska sitta i modellens andra ände...

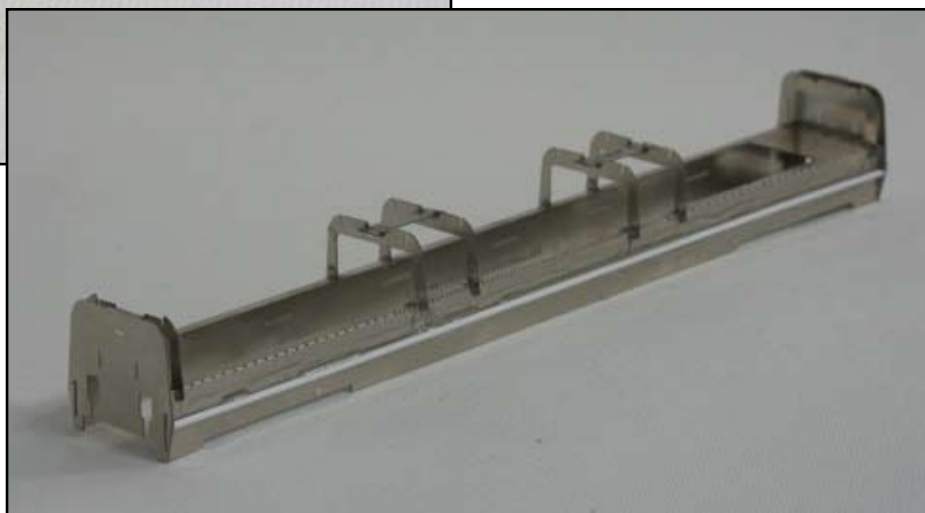


Utmed vagnarnas långsidor ska lister monteras, dessa är till för att hålla ut och stödja de etsade vagnsidorna efter att det är monterade.

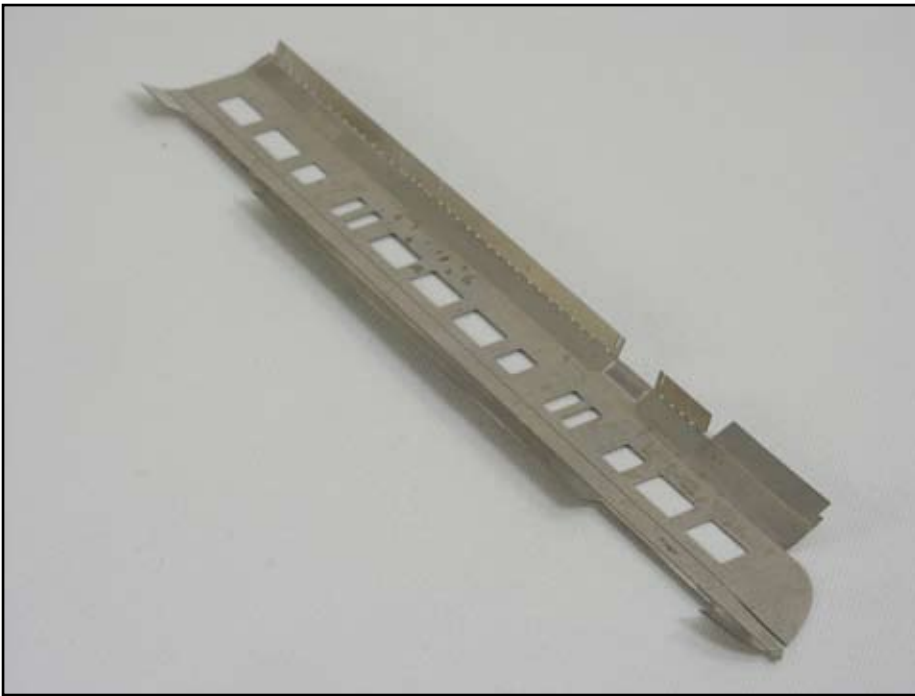
Här har provbyggen visat att de etsade listerna kan vara knepiga att få på plats, det kan vara enklare att använda en 1 mm plasticard-list istället, se bilden nedan.

Notera att den etsade listen har vissa öppningar.

En bild på skeletet till mellanvagnen, denna har som nämnts ovan en plasticard-list monterad utmed långsidan istället för den etsade.

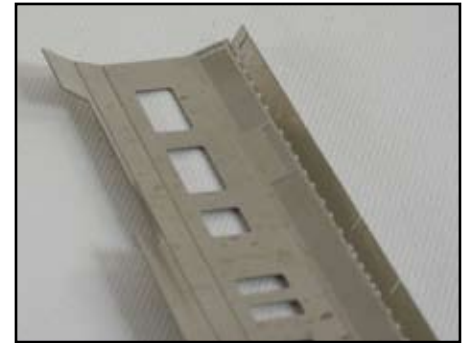


Med ovanstående så är vagnarnas skelett klara, nu går vi till vagnssidorna...

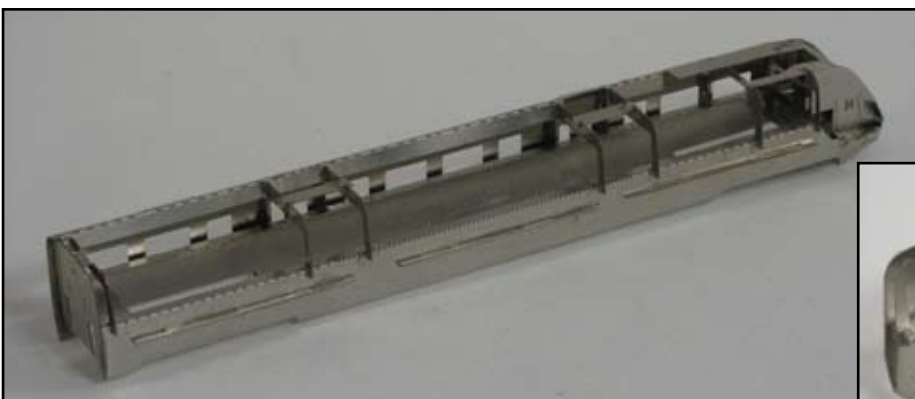
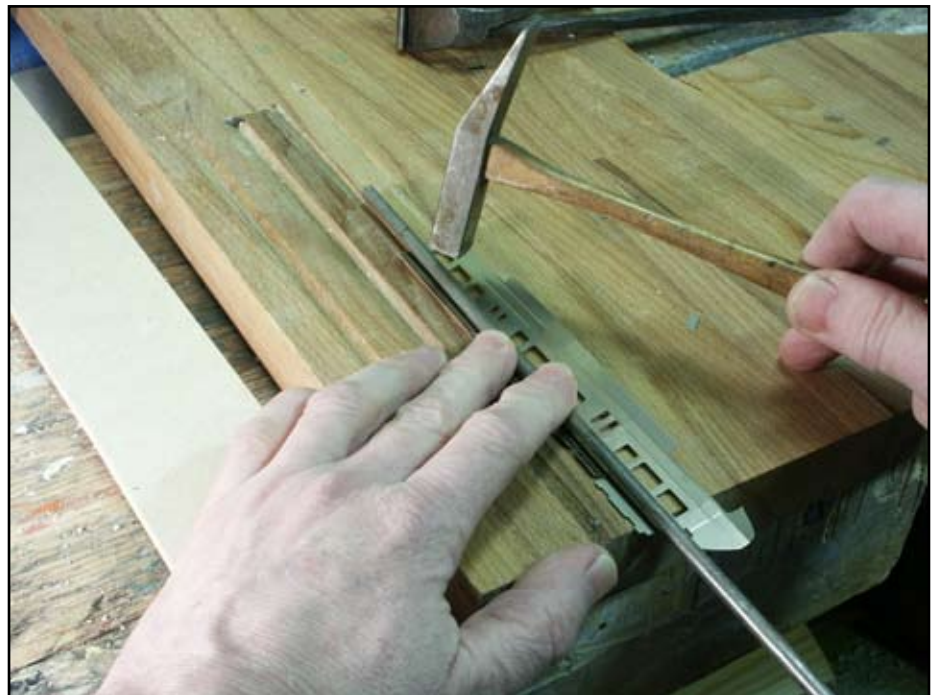


Vagnssidorna viks försiktigt enligt bilden så de passar mot skelettets långsidor, vänta med den rundande överkanten.

På driv/manövernagnarna ska ändarna också passas in, se till att göra det innan sidorna fästs mot skeletten, då är det försent... Bockning och passning krävs.



Överkantens rundning får slöjdas fram genom att böja plåten mot något runt. Insidan på rundningen har ränder etsade för att underlätta arbetet med att runda till den. En metod syns på bilden till höger. Knacka en rund pinne med hammare mot en skåra i underlaget. Ta det lugnt och försiktigt, många lätta tag!
Alternativt spänn fast plåt och pinne i skruvstäd och rulla formen runt pinnen.
Arbeta sakta och försiktigt, passa ofta mot skelettet och ta det ännu försiktigare mot slutet. Målet är att uppnå perfekt passning innan limning.



Flikarna längst upp viks ner och passar in i de urtag som finns i spanten. När allt är monterat och limmat/lött på plats så blir det en väldigt stark vagnskorg.

När vagnssidorna passar perfekt så är det dags att fästa dem mot skelettet.

Överkanten hålls på plats genom att flikarna fästs i sina urtag, nederkanten limmas mot skelettets nederkant.

Applicera lim (eller löd), använd klämmor under tiden limmet härdar.



Ungefär så här bör de tre delarna se ut efter att ovanstående arbete är klart!

Dags att forma ändarna på driv- och manöverbagnarna...



De två facken på var sida om frontrutorna ska fyllas upp med spackel, "green stuff" eller DAS-lera (som använts på bilderna). Fyll hålrummen och skulptera fram formen med överskott, slipa till rundningen.

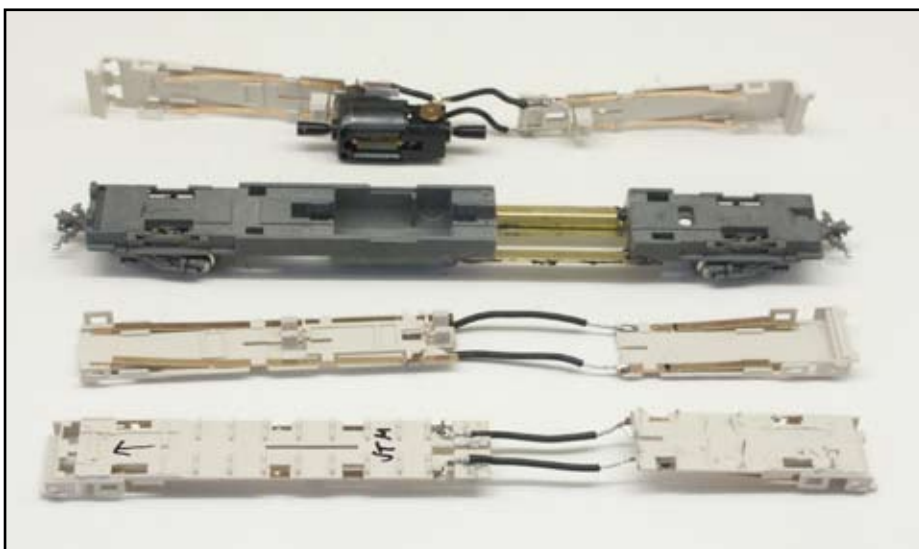


Frontens rundning slipad och klar.



På undersidan i fronterna ska en spoiler byggas upp, kika på foton av förebilden. Ett sätt är att skiktbygga den i plasticard (ca 1 mm tjock) och slipa till formen, flera olika sätt finns. Här kan också koppel monteras för den som vill, på bilden är det ett Micro-trainskoppel som använts, notera att det hamnar på specialhöjd och passar bara till att koppla ihop flera X50 med varandra.

Bilder på tak, fönster, drivning och lite annat smått...



Drivning till byggda vagnar har konverteras från Kato-driv (K10-238), det räcker med drivning i en vagn. Då ingår också koppel mellan vagnarna. Bilderna visar exempel på hur det kan göras.

Byglar med isolatorer får byggas av delar från skrotlådan eller köpta (t.ex. Sommerfeldt)

Fönster tillverkas av klarplast som "svärtas" med t.ex. färg.

