

POLINI TÄNDNING FÖR PIAGGIO CIAO/SI

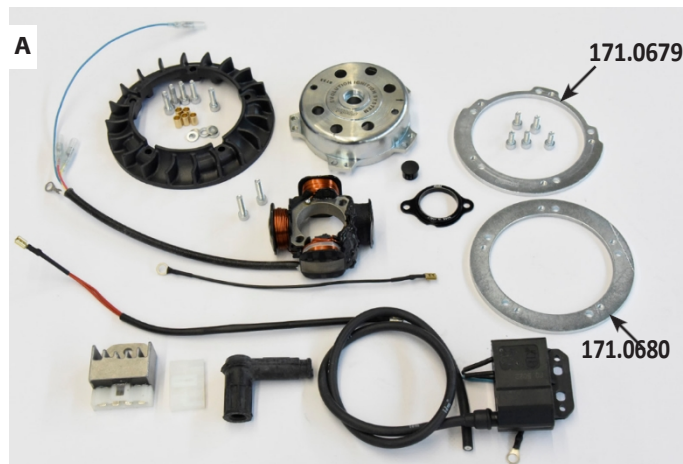
TÄNDNING FÖR PIAGGIO CIAO/SI

! OBSERVERA: för original- eller Polini-vevhus - Innan monteringen påbörjas, köp en balanseringsfläns beroende på vilken vevaxel som är installerad: fläns art. 171.0679 för originalvevaxeln fläns art. 171.0680 för "full circle"-vevaxeln

! OBSERVERA: för original vevhus eller Polini - Innan monteringen påbörjas, köp balansflänsen beroende på vilken vevaxel som är installerad: fläns art.nr 171.0679 för original vevaxelfläns eller kod 171.0680 för axelfläns med massiv axel

Innehåll i förpackningen (foto A)

Svänghjul (rotor) - Svänghjul (rotor)	1
Stator - Stator	1
Fläktens centreringssprintar	5
Svänghjulfläkt - Svänghjulfläkt	1
Fixeringskonsol för stator - Fixeringsfläns för stator	1
Spänningsregulator - Spänningsregulator	1
Tändkabel - Tändkablage	1
Jordkabel	1
Regulator manlig kontakt	1
Lock 14,5x12,5x9 - svamplock 14,5x12,5x9	1
Spole	1
Tändstiftskrok - Tändstiftshuvud	1
Skruv m 5x 18 tcei - Skruv m 5x 18 tcei	5
Skruv m 5x 25 tcei - Skruv m 5x 25 tcei	2
Bricka 5x10x1	7
Skruv m 5x20 - Skruv m 5x20	1
Skruv m5x12 - Skruv m5x12	1
Bricka 5x16x2 - Bricka 5x16x2	2
Självläsande mutter m5	2



Förberedelser

Twätta fordonet och koppla bort alla elkablar som är anslutna till motorn, ljuddämparen, förgasaren, CVT och spolen innan du tar bort motorn från ramen. Under återmonteringen kommer spolen att bytas ut mot en ny. Placera motorn på ett underlag och börja ta bort CDI: svänghjulshölje i plast, svänghjul och stator.

Förberedelser

Twätta fordonet och, innan du tar bort motorn från chassit, koppla bort alla elektriska ledningar som är anslutna till den, ljuddämparen, förgasaren, växellådan och spolen. Spolen kommer vid återmonteringen att ersättas med den som medföljer. Placera motorn på en arbetsyta och fortsätt med att demontera tändsatsen genom att i tur och ordning ta bort: svänghjulskåpa i plast, svänghjul och stator.

Monteringsanvisningar

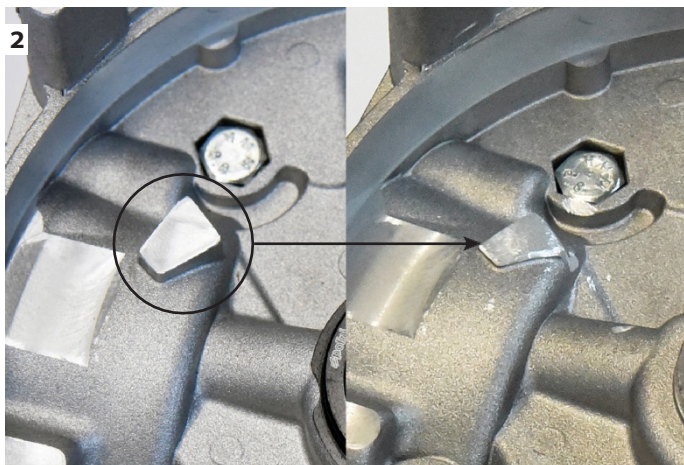
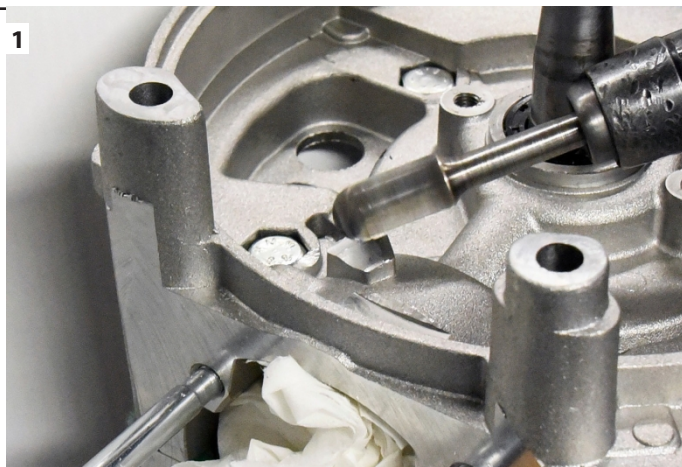
Ta bort det material från vevhuset som visas på bild 1 och 2. Var noga med att ta bort tillräckligt med material för att svänghjulet ska få plats i vevhuset utan störningar.

För att vara säker på att du har tagit bort tillräckligt med material, simulera slutmonteringen utan stator och dra åt med 30 Nm och kontrollera att svänghjulet roterar korrekt. Ta därefter bort svänghjulet och fortsätt med monteringen.

Monteringsanvisningar

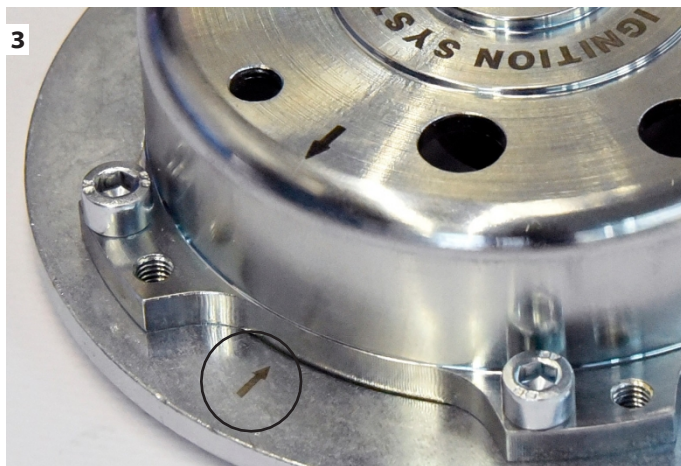
Ta bort materialet från vevhuset enligt bilderna 1 och 2 och se till att tillräckligt med material har tagits bort för att svänghjulet ska få plats i vevhuset utan störningar.

För att säkerställa att tillräckligt med material har avlägsnats, simulera slutmonteringen utan stator genom att dra åt den till 30 Nm och kontrollera att svänghjulet roterar utan hinder. När kontrollen har gjorts, ta bort svänghjulet och fortsätt med monteringen.



Förbered svänghjulsrotorn genom att montera den valda svänghjulsvikten med M5x1-skruvar och var noga med att koppla den hänvisande pilen (foto 3).

Förbered svänghjulsrotorn genom att montera den valda svänghjulsvikten med M5x10-skruvar och var noga med att koppla ihop den refererande pilfasen (foto 3).



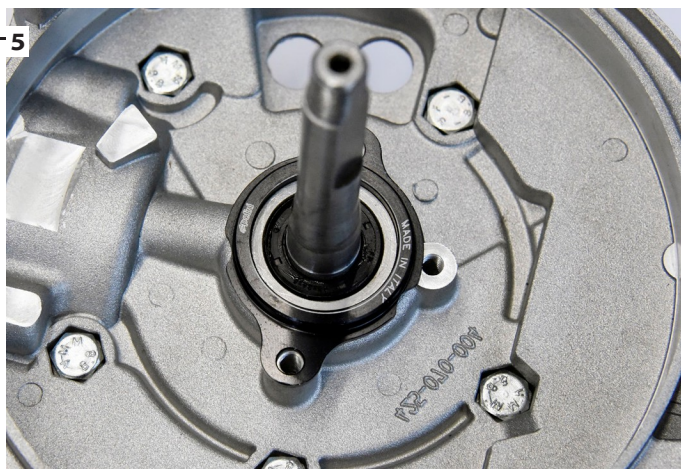
Sätt i centreringsstiftet i plastfläkten och fäst den på svänghjulet med M4x18-skruvar och brickor. (Bild 4).

Sätt i centreringsstiften i plastfläkten och fäst den på svänghjulet med M5x18-skruvar och brickor (bild 4).



Montera statorn och placera fästet enligt bild 5.

Fortsätt med monteringen av statorn och placera fästet enligt bild 5.



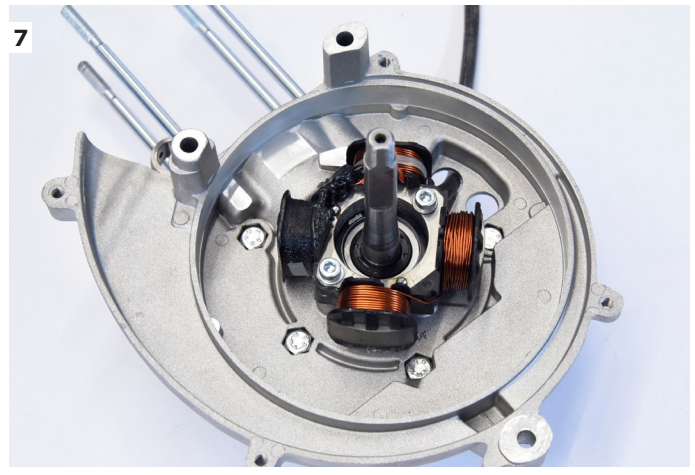
Placera de små gummin på statorns kablar och sätt på skyddshöljet på den ljusblå kabeln (bild 6).

Sätt genomföringen på statorns kablar och sätt skyddshylsan på den blå kabeln (bild 6).



Fäst statorn med 2 skruvar M5x25 med tillhörande brickor (bild 7).

Fäst statorn med 2 skruvar M5x25 med tillhörande brickor (bild 7).

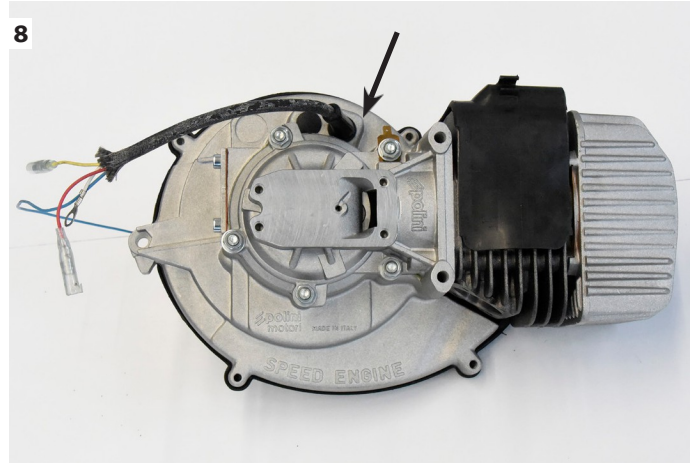


För ut spänningskabeln genom dess ögla och täta den med det lilla gummit på Polini vevhuset. Placera även det medföljande locket (foto 8).

Sätt i nyckeln i dess säte på vevaxeln. Montera svänghjulet med den lilla nyckeln och dra åt det med muttern med 30 Nm efter att det har satts på vevaxelns kona.

För spänningsutgångskabeln helt genom spåret och försegla den med genomföringen på Polini vevaxeln. Sätt också i den medföljande svamphatten (foto 8).

För in nyckeln i kilspåret på vevaxeln. Montera svänghjulet genom att sätta det i fas med nyckeln och efter att ha satt det på vevaxelns kona, dra åt det med originalmuttern till 30 Nm.



Elektriska anslutningar

Installera spolen på ramen.

För Piaggio SI: det rekommenderas att man tar håll på originalstödet (foto 10).

För Piaggio Ciao: montera spolen enligt bild 11 med hjälp av skruvar och brickor som ingår i förpackningen. Fixera jordkabeln och anslut den ljusblå kabeln från spolen till statorns ljusblå kabel. (bild 10).

Elektriska anslutningar Montera spolen på ramen.

För Piaggio SI: vi rekommenderar att du borrar hål i originalstödet (foto 9/10).

För Piaggio Ciao: Fäst spolen enligt bild 11 med skruvar och brickor som ingår i förpackningen.

Fixera jordkabeln och anslut den blå kabeln från spolen till den blå kabeln från statorn (bild 10).



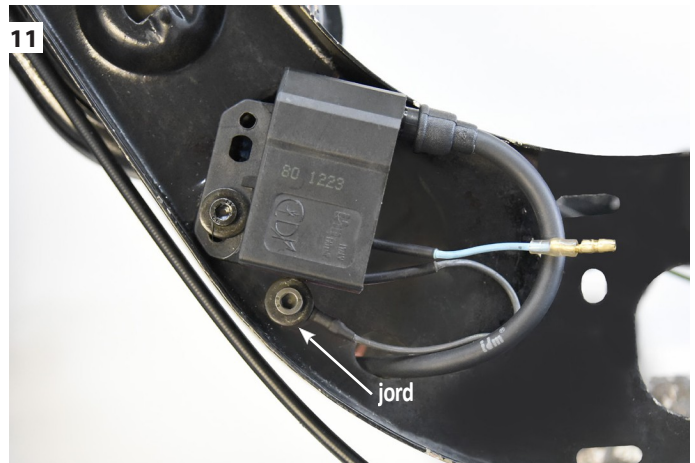
10

massa



11

jord



Regulator

Anslut hankontakten till regulatorn. Anslut den svarta kabeln A till jord och för in den i regulatorn, position 2 (bild 12). Sätt i kontakten på den medföljande ledningen B i regulatorn, position 1 (foto 12). Anslut båda ändarna till statorns röda kabel och till den röda kabeln i det ursprungliga elsystemet B och isolera den. Anslut den vita kabeln till jord med ögla C. Den gula kabeln från statorn kan anslutas till batteriladdaren eller isoleras och lämnas bortkopplad.

Tändningstidpunkt

Denna tändning förutsätter inte någon timing. Standardregleringen är $23,5^\circ \pm 1$ vid 4.000 rpm. Svänghjulsavdragare M17x1 som används på Piaggio original svänghjul.

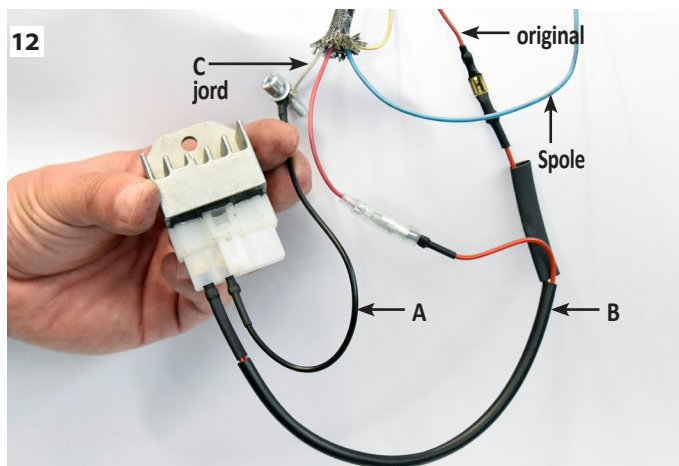
Regulator

Anslut hankontakten till regulatorn. Jorda den svarta kabeln A och för in den i regulatorn, läge 2 (foto 12). Sätt i den medföljande ledningsnätskontakten B i styrenheten, position 1 (bild 12). Anslut de andra två ändarna till statorns röda ledning och den röda ledningen i det ursprungliga ledningsnätet B och isolera den. Anslut den vita kabeln med ögla C till jord. Den gula statorkabeln kan antingen anslutas till batteriladdaren eller isoleras och lämnas oansluten.

Tändningstidpunkt

Denna tändning har ingen fasjustering. Standardinställningen är $23,5^\circ \pm 1$ vid 4.000 varv per minut.

M17x1 svänghjulsutdragare som används på original Piaggio svänghjul



Exempel på montering på original vevhus (foto 13).

Exempel på montering på originalvevhus (foto 13).

