

Live Trap Alarm-4G

Manual



Model: LTA-4G

Innehåll

1. Introduktion	1
1.1 Allmän beskrivning	1
1.2 Funktioner	2
2. Enhetsöversikt.....	3
3. Installation/förberedelser	5
3.1 Installera SIM-kortet	5
3.2 Installera batterier	6
4. Magnetlägen	7
6. Installera LTA-4G via APP	12
6.1 Ladda ner appen.....	12
6.2 Lägg till LTA-4G.....	13
6.3 Programmera LTA-4G	14
6.4 Meddelandenotiser.....	16
6.5 Detaljer	17
7. Larm och Alarm	18
7.1 ARM / Larmat	18
7.2 Statusrapport.....	18
7.3 Larmar	19
8. Ring & Lyssna	23
9. Teknisk specifikation	23
10. I förpackningen	24

1. Introduktion

1.1 Allmän beskrivning

LTA-4G är ett så kallat magnetlarm, när magneten lossnar från larmet så får du en notis från LTA-4G-appen i din smartphone (eller ett SMS till ditt mobilnummer om du så vill) då kan du ringa upp larmet för att lyssna om du hör ett djur i fällan eller röster om du tex bevakar en dörr till ett förråd eller liknande.

1.2 Funktioner

- Multifunktionellt magnetlarm
- Lätt att montera på olika typer av fällor, dörrar, portar etc.
- Kompatibel med 4G/LTE nätverket
- Gratis mobil-APP (Android & iOS)
- Ring+appavisering eller skicka SMS+appavisering vid larm
- Daglig rapport (SMS/Ring/App) avisering
- Snabb respons när den utlöses
- Superlång drifttid, ca 6 månader med Litiumbatterier
- Ring och lyssna vid larm
- Smidig storlek, 114*90*50mm

2. Enhetsöversikt

Fig.1 framsida & Fig.2 insida.

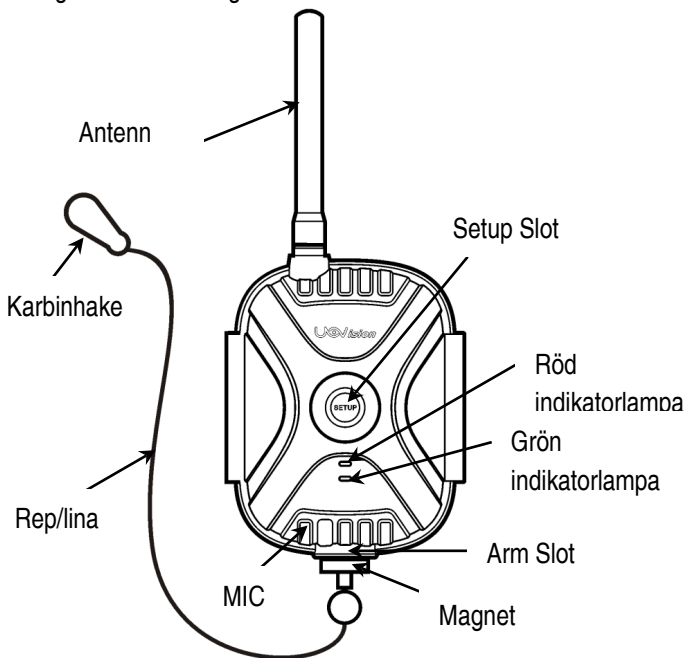


Fig.1 Framsida

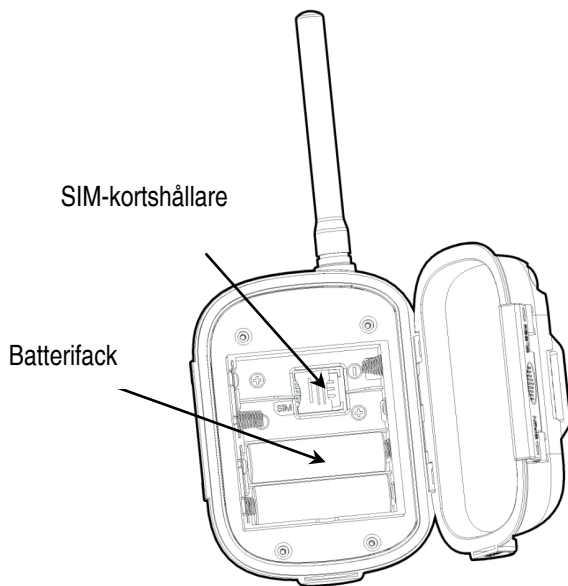


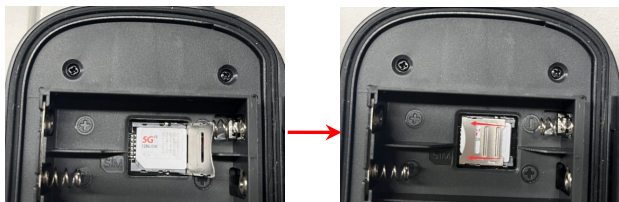
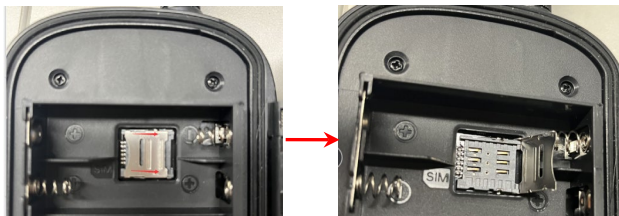
Fig.2 Inside

3. Installation/förberedelser

3.1 Installera SIM-kortet

Se till att PIN-koden på SIM-kortet är inaktiverat. För att öppna locket till SIM-kortshållaren, följ pilen/indikeringen på locket. Sätt in SIM-kortet med det platta hörnet nedåt till vänster, se bilder nedan

OBS! Micro (3FF) SIM-kort.



3.2 Installera batterier

LTA-4G använder sig av 4st AA/LR6-batterier och vi rekommenderar att du helst använder litiumbatterier alternativt alkaliska batterier av hög kvalité, undvik lågprisbatterier och uppladdnings av typen NiMH. Se till att polariteten är korrekt (+/-) före installation. Felaktig installation och felaktig spänning skadar apparaten.

OBS!

- **Montera ur batterierna när den inte används.**
- **Blanda inte olika typer av batterier.**
- **Blanda inte gamla och nya batterier.**

4. Magnetlägen

Magneten kan placeras på SETUP- & ARM slot, se Fig.1.

När magneten placeras på "SETUP" så aktiveras programmeringsläget, det är då man kan ändrar inställningarna i LTA-4G genom att skicka kommandon via appen eller SMS. Om inget kommando skickas till LTA inom 10 minuter så kommer den att övergå till viloläge för att spara ström.

När magneten är placerad på "ARM"- slot så övergår LTA-4G till "Larmat läge" det innebär att LTA kommer att skicka en daglig statusrapport på förinställd tid samt att den meddelar dig omedelbart via app, sms eller uppringning om magneten skulle lossna från enheten. I detta läge så kan du ringa till LTA-4G för att lyssna om du hör djur eller människor. (Hur den larmar till dig beror på hur du har programmerat den.)

5. Programmera LTA-4G via SMS

Så fort magneten placeras på "SETUP-slot" börjar systemet att koppla upp sig på mobilnätet, efter någon minut så hörs ett långt piiiip och den gröna och röda lampan börjar att lysa, då är systemet redo att programmeras.

Ett statusmeddelande med LTA-4Gs namn, aktuell tid, batterinivå och signalstyrka skickas till administratörsnumret när LTA-4G slås på för första gången i "SETUP-läge" eller när ett nytt administratörsnummer läggs till. Systemet har en inbyggd säkerhetsfunktion som kräver att ett 4-siffrigt lösenord skickas till enheten varje gång du vill göra en ändring. Alla SMS-kommandon består först av ett 4 siffrigt lösenord + 3 siffrigt kommandokod + parameter, se kommandolista nedan i Tab.1

Tab.1 SMS-kommandon

Funktion	Kommandon	Parameter / beskrivning	Standard
----------	-----------	-------------------------	----------

Byt lösenord	#0000#000#p aram#	Välj en fyrsiffrig kod, 0~9	0000
Byt namn	#0000#010#p aram#	0~9, a~z, A~Z, _ EJ å, ä eller ö	LTA-4G_4 G****
Lägg till admin nummer	#0000#020#p aram#	Admin-nummer "123456789"	NULL
Radera adminnr	#0000#021#p aram#	Admin-nummer "123456789"	NULL
Ställ in när LTA ska skicka daglig statusrapport.	#0000#030#p aram1#(para m2#param3#) Se exempel nedan	Param1 = En rapport per dag. Param2= Två rapporter om dagen. Param3= klockslag (tim:min).	Alternativ1, 12:00
	#0000#030#1 #0800#	En daglig statusrapport kl 8:00	
	#0000#030#2 #0800#2000#	Två status rapporter / dygn kl 8:00 och 20:00	
Ställ in alarmsätt	#0000#040#p aram#	1=Ringer+App 2=SMS+App	Alternativ 1

Ställ in "Ring & Lyssna" funktionen	#0000#050#param#	0 : Avstängd 1-var 6:e timme 2-var 12:e timme 3-var 24:e timme	Alternativ 1
Volym/mic	#0000#060#param#	0~5. 0=Ijud av, 5=max volym	5
Ställ in klockan	#0000#070#param#	Param=tex:0800, (24-tim)	
Ställ in APN (inte alltid nödvändigt)	#0000#080#param1#param2#param3	Param1:APN Param2:användar Param3:Lösenord	
Begär statusrapport av LTA-4G	#0000#110#	Status på följande får du tillbaka: Namn, alarm läge, Ring & Lyssna, volym,batteri nivå, signalstyrka	
Kontrollera mottagare	#0000#120#	Returmeddelande: Nr.1: *** Nr.2: *** Nr.3: *** Nr.4: *** Nr.5: ***	

OBS!

Ström- signal & ljudindikatorn kommer att indikera om det uppstår tex uppstår ett fel som tex: låg batterinivå, ingen signal, problem med uppkoppling.

Se specifikation i Tab.2

Tab.2 Felkoder i setup-läget.

Fel/Problem	Ström-indikator (Röd)	Signal indikator (Grön)	Buzz/ljud
Låg batterinivå	Blinkar	Alltid av	Piper varje 2:e sekund
Inget SIM eller ingen mottagning	Lyser hela tiden	Blinkar	Piper 2 gånger var 3:sek
Ingen kontakt med internet*	Lyser hela tiden	Lyser hela tiden	Piper 3ggr varje 10:sek totalt 5 gånger

*Om den röd och gröna lampan lyser med fast sken och den piper tre gånger var 10:sekund så kan den inte ansluta till internet, testa då att lägga in APN:en manuellt.

1. Hur du anger APN ser du i Tab.1 under " Set APN".
2. Ändra APN i APP: Gå till **Settings - Network Setting**, och fyll i informationen, Appen generera då ett SMS kommando automatiskt.

6. Installera LTA-4G via APP

6.1 Ladda ner appen

Att använda appen gör det mycket enklare och smidigare att hantera LTA-4G magnetlarmet. Den finns tillgänglig till iOS och Android mobiler. Scanna QR-koden för att ladda ner appen eller besök Play butiken eller App Store, sök på "LTA-4G".



Android APP



iOS APP

6.2 Lägg till LTA-4G

Klicka på ⊕, ange eller skanna IMEI-koden på magnetlarmet för att lägga till det i appen.

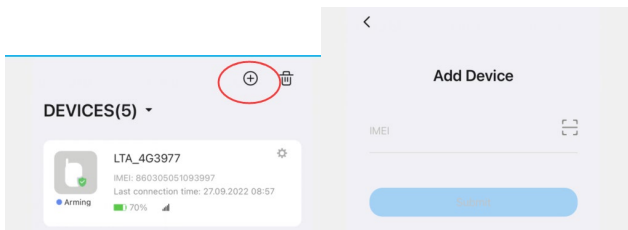


Fig.3 Lägg till enhet



Fig.4 IMEI kod

Notera:

- Ingen registrering eller inlogg behöver skapas för att använda appen.
- Upp till 50 enheter kan läggas till i appen
- En enhet kan läggas till i 5st appar/mottagare.

6.3 Programmera LTA-4G

Se till att enheten är i "SETUP-läge" innan du försöker ändra inställningarna i appen.

1. Först, placera magneten på "SETUP" slot.
2. Enheten börjar koppla upp sig på nätverket, grön och röd lampor börjar att blinka.
3. Efter ett tag hörs ett långt piip, sedan lyser den röda och gröna lampan med fast sken, då är magnetlarmet i "SETUP-läge"

Om LTA-4G är offline så kommer "Skicka/bekräfta" knappen i appen inte vara klickbar.

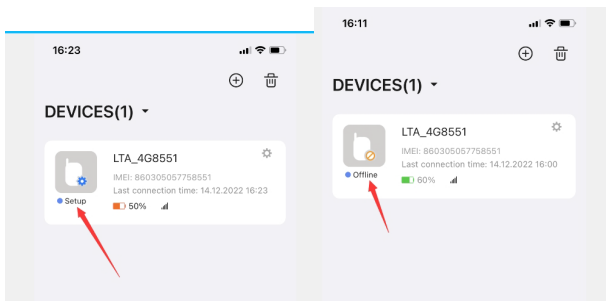


Fig.5 Status på enhet

Välj sedan en enhet som du vill ändra inställningarna på.

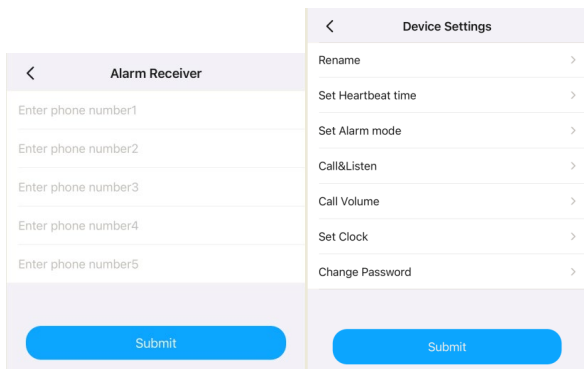


Fig.6 Inställningar

Byt namn	
Ange tid för statusrapport	En gång om dagen
Ställ in alarmsätt	Samtal+APP-notifiering/ SMS+APP-notifiering
Ring och lyssna	Stäng av ljud / Standby 6 tim / Standby 12 tim / Standby 24 tim.
Volym	Samtalsvolym (mic)
Ställ klocka	Ange tid & datum
Ändra lösenordet	Ändra lösenordet på enheten

Tab.3 Enhetsinställningar

OBS!

1. Efter att du har ändra inställningarna så kommer LTA-4G att avge ett kort pip ljud om ändringen lyckades. Om inget pip hörs så misslyckades ändringen
2. Om enhet inte tar emot något kommando inom 10 min så övergår den i viloläge.

6.4 Meddelandenotiser

Meddelandenotiserna är uppdelade i fem huvudkategorier: Status, Inställningar, Statusrapport, Larmar och Varning som kan filtreras.

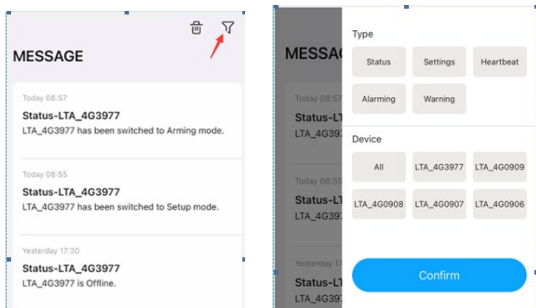


Fig.7 Se meddelanden

OBS!

Meddelanden sparas endast i sju (7) dagar, de raderas automatiskt.

6.5 Detaljer

I "Hem"-gränssnittet så ser du enhetens status. Genom att klicka på miniatyrbilden så ser du mer detaljer som tex IMEI:nr, namn samt om det finns någon mjukvara till enheten.

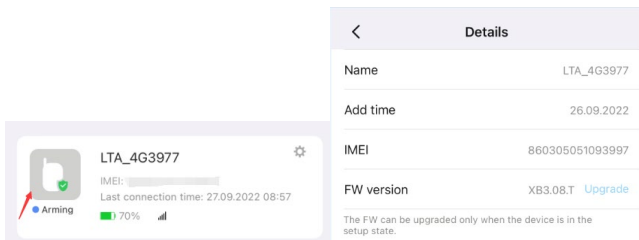


Fig.8 Enhetsdetaljer

FW Uppdatering:

Om det behövs så kan man uppdatera enhetens mjukvara (FW) genom att klicka på "UPPDATERA". Batterierna måste ha mer än 60% kvar och enheten måste vara i "SETUP"-läge under uppdateringsprocessen.

7. Larm och Alarm

7.1 ARM / Larmat

När magneten placeras på "ARM" slot så kommer LTA-4G att blinka i en minut för att sedan övergå till larmat/aktivt läge. Om enheten saknar admin-nummer så kommer den att varna genom att pipa en gång var 0,25 sekund.

7.2 Statusrapport

När larmläget är valt att larma SMS+APP och statusrapport 1 eller 2 (larm och automatisk daglig rapport en eller två gånger om dagen), kommer statusrapporten att skickas till inställt mobilnummer och APP automatiskt vid förinställd tid som:

"LTA-4G status (1/1):

I am working!

Batteri: 70%,

Mottagning: Bra . "

När larmläget är valt "Ringer+APP": 1 eller 2 (larm och automatisk daglig rapport en eller två gånger om dagen), kommer ett 5 sek samtal ringa till inställt mobilnummer på förinställd tid.

OBS! Om LTA-4G har lagts till i appen så kommer den endast att skicka rapport till dit på inställd tid.

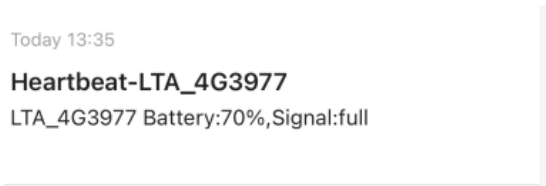


Fig.9 Statusrapport i appen

7.3 Larmar

När magneten lossnar från enheten så skickar den direkt ett larm på det förinställda sättet *“Samtal+APP-notis”* eller *“SMS+APP-notis”*. Det andra larmet kommer att skickas efter 5 minuter, sedan varannan time inom 24 timmar tills du bekräftar larmet antingen i appen på knappen: 🛎 eller genom att skicka ett SMS med kommandot *“#110312#”* till enheten. Se Fig.10 och Fig.11.

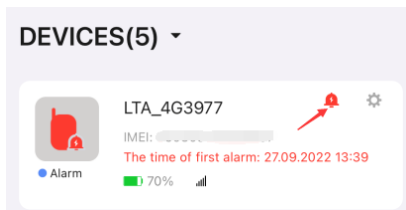


Fig.10 Status för larm

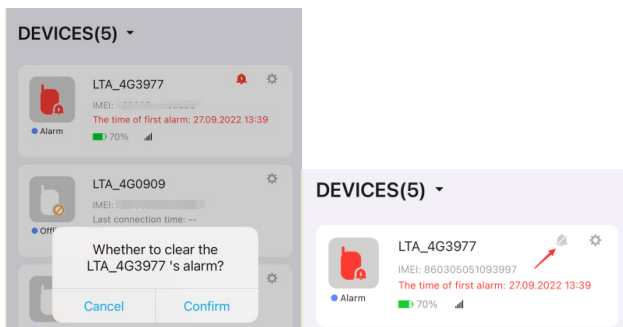


Fig.11 Bekräfta/stäng av larmet

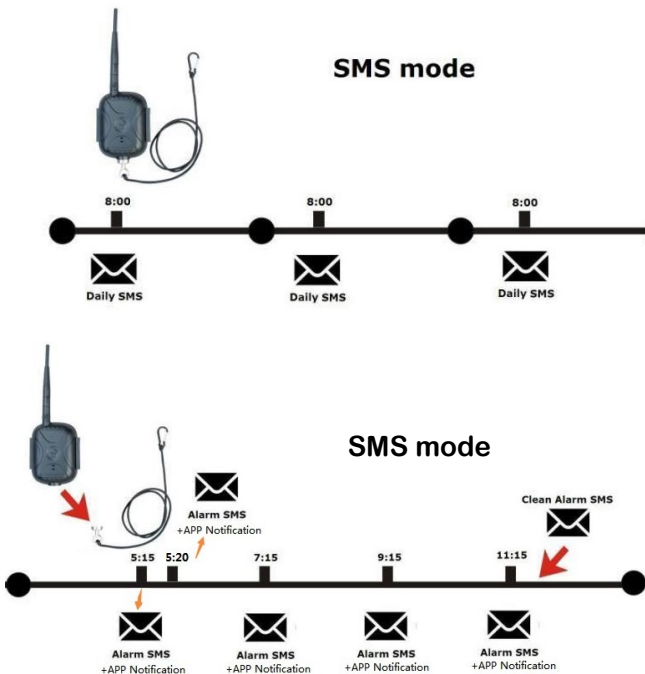


Fig.12 SMS Modes/Läge

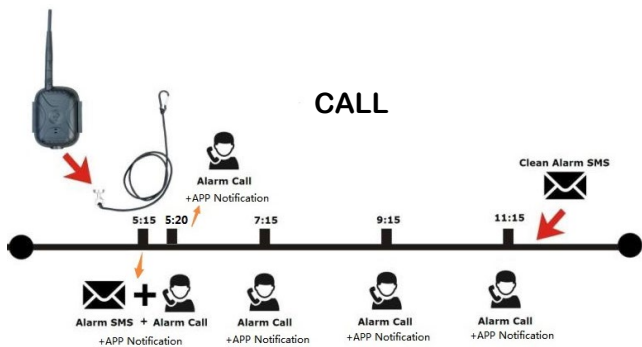
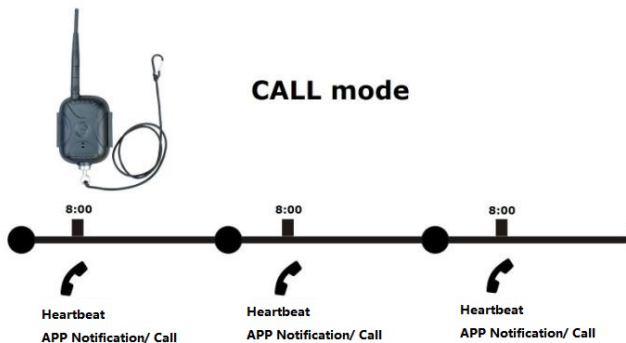


Fig.13 Call/Ring Modes/Läge

8. Ring & Lyssna

Efter första larmet (om ring och lyssna funktionen är påslagen) så kan du ringa till LTA-4G för att lyssna om du hör djur i fällan eller röster om du tex bevakar en dörr eller liknande på den i så fall förinställda tidsintervallen. (6, 12 eller 24 timmar)

9. Teknisk specifikation

Nätverk	LTE/4G och 2G
Strömförbrukning (viloläge)	<0.08mA
Strömförsörjning	4xAA(1.5V) Batterier
Arbetstemperatur	-25°C ~ 60°C
Uppskattad batteritid	1/2 med två dagliga rapporter
Storlek	114 x 90 x 50mm
Vikt	175g(Utan batterier)
Vädertätning	IP56

10. I förpackningen

Namn	Antal
LTA-4G enhet	En
Antenn	En
Magneter	Två ($\Phi 20,1.4\text{kgf}$; $\Phi 16,0.8\text{kgf}$)
Rep (svarta)	Två (2m, 1m)
Nylonlina	En(2m)
Karbinhake	En
Monteringsbleck	En
Skrubar	Fyra
Bruksanvisning	En (engelsk i låda)

GARANTI

Tillverkaren tillhandahåller 2års garantiservice för denna produkt mot tillverkningsfel. Om produkten inte fungerar under normal användning inom två (2) år så kommer tillverkaren reparera eller byta ut produkten kostnadsfritt. Inköpskvittot måste inkluderas från en auktoriserad återförsäljare för att validera garantin. Felaktig användning av produkten som resulterar i skada täcks inte av denna garanti. Tillverkaren tillhandahåller reparationservice efter att garantin löpt ut, i

sådana fall står kunden för eventuella avgifter på delar, arbets- och fraktkostnader. Kontakta UOVision Sverige för mer information, kontaktuppgifter hittar du här:
www.uovision.nu